



คู่มือปฏิบัติงานหน่วยตรวจสอบภายใน



หน่วยตรวจสอบภายใน
องค์การบริหารส่วนตำบลโคกตูม
อำเภอลำสนธิ จังหวัดบุรีรัมย์

คำนำ

การตรวจสอบภายในเป็นเครื่องมือหรือกลไกที่สำคัญของฝ่ายบริหารในการประเมินผลสัมฤทธิ์ของการดำเนินงานและระบบควบคุมภายใน ซึ่งคู่มือนี้รวบรวมเนื้อหาสาระจากเอกสารเกี่ยวกับการตรวจสอบภายในขององค์การบริหารส่วนตำบลโคกตูม เพื่อให้ความรู้เบื้องต้นเกี่ยวกับความหมาย วัตถุประสงค์ และขอบเขตของการตรวจสอบภายใน มาตรฐานและจริยธรรมของผู้ตรวจสอบภายใน รวมทั้งแนวทางปฏิบัติการตรวจสอบภายในด้านต่างๆ

คู่มือปฏิบัติงานหน่วยตรวจสอบภายในเล่มนี้ จัดทำขึ้นเพื่อให้ผู้ตรวจสอบภายในมีความเข้าใจเบื้องต้นในงานตรวจสอบภายในและสามารถนำหลักการในการปฏิบัติงานตรวจสอบภายในไปประยุกต์ใช้กับการปฏิบัติงานจริงได้อย่างมีประสิทธิภาพประสิทธิผลและเกิดความคุ้มค่า อันจะส่งเสริมให้มีระบบการตรวจสอบภายในที่เข้มแข็ง มีความโปร่งใส สามารถตรวจสอบได้

หน่วยตรวจสอบภายใน
องค์การบริหารส่วนตำบลโคกตูม
๓๐ มิถุนายน ๒๕๖๑

สารบัญ

บทนำ

บทที่ ๑ หลักการทั่วไปเกี่ยวกับการตรวจสอบ

- ความหมาย
- วัตถุประสงค์และขอบเขตของการตรวจสอบภายใน
- ประเภทของการตรวจสอบภายใน
- มาตรฐานการตรวจสอบ
- จริยธรรมของผู้ตรวจสอบภายใน

หน้า

๑ - ๕

บทที่ ๒ แนวทางปฏิบัติการตรวจสอบภายใน

- เทคนิคการตรวจสอบ
- แนวทางการตรวจสอบด้านการเงิน การคลังและการพัสดุ
- ด้านงบประมาณ
- ด้านการเงินและการบัญชี
- ด้านการเบิกจ่าย
- ด้านเงินสะสม
- ด้านพัสดุ
- ด้านการใช้และรักษารถยนต์
- ด้านการควบคุมภายใน
- การปฏิบัติงานเมื่อเสร็จสิ้นงานตรวจสอบ
- การรวบรวมหลักฐาน
- การจัดทำรายงานและติดตามผล
- รูปแบบรายงานผลการปฏิบัติงาน

๖ - ๘

๙

๙ - ๑๓

๑๓ - ๒๑

๒๒ - ๒๓

๒๓ - ๒๕

๒๕ - ๒๗

๒๗

๒๘ - ๓๐

บทที่ ๑

หลักการทั่วไปเกี่ยวกับการตรวจสอบภายใน

การตรวจสอบภายในเป็นเครื่องมือหรือกลไกที่สำคัญของฝ่ายบริหาร ในการประเมินผลสัมฤทธิ์ของการดำเนินงานและระบบการควบคุมภายในขององค์กร ทั้งนี้ ปัจจัยสำคัญประการหนึ่งที่จะทำให้งานตรวจสอบภายในประสบความสำเร็จ คือ ผู้บริหารสามารถนำผลผลิตของงานตรวจสอบภายในไปใช้ในการบริหารงานได้อย่างมีประสิทธิภาพ ช่วยให้เกิดมูลค่าเพิ่มและความสำเร็จแก่องค์กร ฉะนั้น เพื่อให้เกิดประโยชน์สูงสุดดังกล่าว ผู้ตรวจสอบภายใน จึงควรมีความเข้าใจภาพรวมเกี่ยวกับการตรวจสอบภายใน มีความรู้ในหลักการและวิธีการตรวจสอบ รวมทั้งต้องปฏิบัติงานให้เป็นไปตามมาตรฐานการตรวจสอบที่ยอมรับโดยทั่วไป

การตรวจสอบภายใน คือ กิจกรรมให้ความเชื่อมั่น และการให้คำปรึกษาอย่างเที่ยงธรรมและเป็นอิสระ ซึ่งจัดให้มีขึ้นเพื่อเพิ่มคุณค่าและปรับปรุงการปฏิบัติงานของส่วนราชการให้ดีขึ้น การตรวจสอบภายใน จะช่วยให้ส่วนราชการบรรลุถึงเป้าหมายและวัตถุประสงค์ที่กำหนดไว้ ด้วยการประเมินและปรับปรุง ประสิทธิภาพของกระบวนการบริหารความเสี่ยง การควบคุม และการกำกับดูแลอย่างเป็นระบบ และเป็นระเบียบ (ที่มา อ้างอิงจาก: The Institute of Internal Auditor : IIA)

วัตถุประสงค์

หน่วยตรวจสอบภายในเป็นหน่วยงานที่จัดตั้งขึ้น เพื่อให้บริการต่อฝ่ายบริหารอย่างเที่ยงธรรม และเป็นอิสระ เพื่อให้เกิดความมั่นใจต่อความมีประสิทธิภาพ ประสิทธิภาพของการดำเนินงานและความคุ้มค่าของการใช้จ่ายเงิน ป้องกันทรัพย์สิน รวมทั้งความถูกต้องเชื่อถือได้ของข้อมูลทางการเงินตลอดจนการปฏิบัติตามกฎระเบียบที่เกี่ยวข้อง

ขอบเขตการปฏิบัติงาน

๑. ตรวจสอบและประเมินผลความถูกต้องและเชื่อถือได้ของข้อมูลและตัวเลขต่างๆ ทางการเงิน บัญชี และรายงานทางการเงิน
๒. ตรวจสอบการดำเนินงานและประเมินผลการปฏิบัติงานด้านต่างๆ ของหน่วยงานให้เป็นไปตามนโยบาย กฎหมาย ระเบียบ ข้อบังคับ คำสั่ง และมติคณะรัฐมนตรีที่เกี่ยวข้อง
๓. ตรวจสอบและประเมินประสิทธิภาพ ประสิทธิภาพ และความคุ้มค่าของแผนงานและโครงการต่างๆ ของส่วนราชการตามวัตถุประสงค์และเป้าหมายหรือมาตรฐานงานที่กำหนด โดยมีผลผลิตและผลลัพธ์เป็นไปตามวัตถุประสงค์และเป้าหมาย ซึ่งวัดจากตัวชี้วัดที่เหมาะสม
๔. สอบทานและประเมินผลระบบการควบคุมภายในของหน่วยรับตรวจ ตามขอบเขตการตรวจสอบที่กำหนดโดยคำนึงถึงความเพียงพอและประสิทธิผลของระบบการควบคุมภายใน เพื่อเสนอแนะมาตรการการควบคุมภายในที่รัดกุมและเหมาะสม

ประเภทการตรวจสอบภายใน

๑. การตรวจสอบทางการเงิน (Financial Auditing) เป็นการตรวจสอบความถูกต้อง เชื่อถือได้ของข้อมูลและตัวเลขต่างๆ ทางการเงิน การบัญชีและรายงานทางการเงิน การบัญชีและรายงานทางการเงิน โดยครอบคลุมถึงการดูแลป้องกันทรัพย์สิน และประเมินความเพียงพอของระบบการควบคุมภายในของระบบงานต่างๆ ว่ามีเพียงพอที่จะมั่นใจ ได้ว่าข้อมูลที่บันทึกในบัญชี รายงานทะเบียน และเอกสารต่างๆ ถูกต้อง และสามารถสอบทานได้หรือเพียงพอที่จะป้องกันการรั่วไหล สูญหาย ของทรัพย์สินต่างๆ ได้

๒. การตรวจสอบการดำเนินงาน (Performance Auditing) เป็นการตรวจสอบผลการดำเนินงานตามแผนงาน งานและโครงการขององค์กร ให้เป็นไปตามวัตถุประสงค์และเป้าหมาย หรือหลักการที่กำหนด การตรวจสอบเน้นถึงประสิทธิภาพ ประสิทธิภาพและความคุ้มค่า โดยต้องมีผลผลิตและผลลัพธ์เป็นไป

ตามวัตถุประสงค์หรือเป้าหมาย ซึ่งวัดจากตัวชี้วัดที่เหมาะสม ทั้งนี้ ต้องคำนึงถึงความเพียงพอ ความมีประสิทธิภาพของกิจกรรมการบริหารความเสี่ยงและการควบคุมภายในขององค์กรประกอบด้วย

๒.๑ ความมีประสิทธิภาพ (Efficiency) คือ มีการจัดระบบงานให้มั่นใจว่าการใช้ทรัพยากรสำหรับแต่ละกิจกรรมสามารถเพิ่มผลผลิตและลดต้นทุน อันมีผลทำให้องค์กรได้รับผลประโยชน์อย่างคุ้มค่า

๒.๒ ความมีประสิทธิภาพ (Effectiveness) คือ มีการจัดระบบงาน และวิธีปฏิบัติงาน ซึ่งทำให้ผลที่เกิดจากการดำเนินงานเป็นไปตามเป้าหมายขององค์กร

๒.๓ ความคุ้มค่า (Economy) คือ มีการใช้จ่ายอย่างรอบคอบ ระมัดระวัง ไม่สุรุ่ยสุร่าย ฟุ่มเฟือย ซึ่งส่งผลให้องค์กรสามารถประหยัดต้นทุนหรือลดการใช้ทรัพยากรต่ำกว่าที่กำหนดไว้ โดยยังได้รับผลผลิตตามเป้าหมาย

๓. การตรวจสอบการบริหาร (Management Auditing) เป็นการตรวจสอบการบริหารงานด้านต่างๆ ขององค์กรว่ามีระบบการบริหารจัดการเกี่ยวกับการวางแผน การควบคุม การประเมินผล เกี่ยวกับการงบประมาณ การเงิน การพัสดุและทรัพย์สิน รวมทั้งการบริหารงานด้านต่างๆ ว่าเป็นไปอย่างเหมาะสมและสอดคล้องกับภารกิจขององค์กร รวมทั้งเป็นไปตามหลักการบริหารงานและหลักการกำกับดูแลที่ดี (Good Governance) ในเรื่องความน่าเชื่อถือ ความรับผิดชอบ ความเป็นธรรม และความโปร่งใส

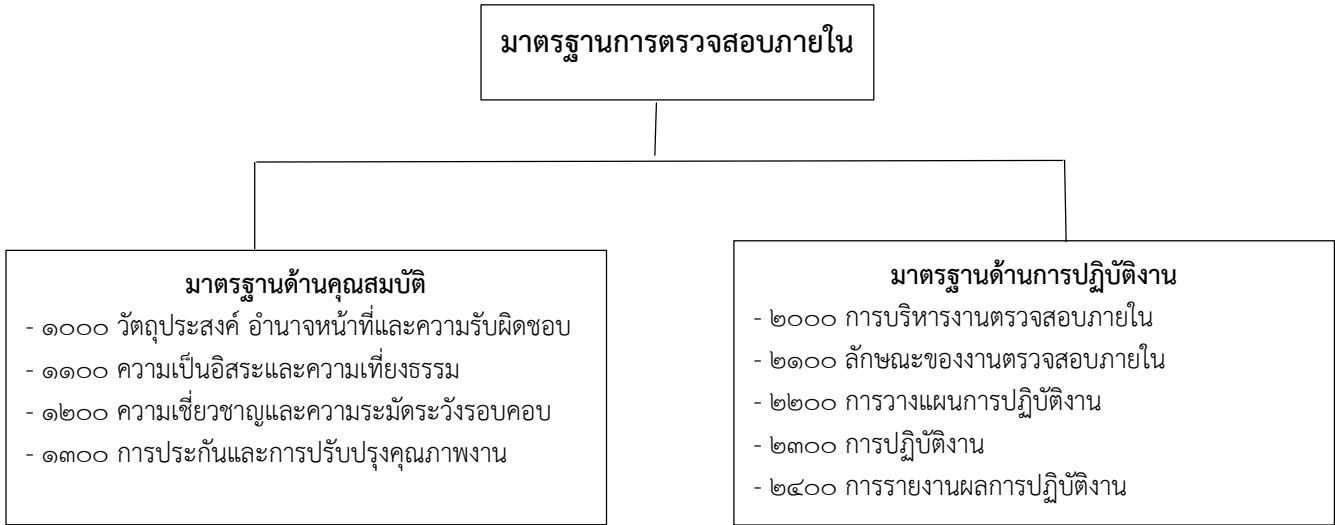
๔. การตรวจสอบการปฏิบัติตามข้อกำหนด (Compliance Auditing) เป็นการตรวจสอบการปฏิบัติงานต่างๆ ขององค์กรว่าเป็นไปตามนโยบาย กฎหมาย ระเบียบ ข้อบังคับ คำสั่ง มติคณะรัฐมนตรีที่เกี่ยวข้องที่กำหนดทั้งจากภายนอกและภายในองค์กรการตรวจสอบประเภทนี้ อาจจะทำการตรวจสอบโดยเฉพาะหรือถือเป็นส่วนหนึ่งของการตรวจสอบทางการเงิน หรือการตรวจสอบการดำเนินงานก็ได้

๕. การตรวจสอบระบบงานสารสนเทศ (Information System Auditing) เป็นการพิสูจน์ความถูกต้องและเชื่อถือได้ของระบบงานและข้อมูลที่ได้จากการประมวลผลด้วยคอมพิวเตอร์ รวมทั้งระบบการเข้าถึงข้อมูลในการปรับปรุงแก้ไขและการรักษาความปลอดภัยของข้อมูล การตรวจสอบประเภทนี้เป็นส่วนหนึ่งของงานตรวจสอบภายในเกือบทุกงานที่นำระบบคอมพิวเตอร์มาใช้ในการปฏิบัติงานไม่ว่าเป็นการตรวจสอบทางการเงิน การตรวจสอบการดำเนินงาน หรือการตรวจสอบการบริหาร ผู้ตรวจสอบภายในจึงจำเป็นต้องมีความรู้ในระบบสารสนเทศนี้ เพื่อให้สามารถดำเนินการตรวจสอบได้อย่างมีประสิทธิภาพ

การตรวจสอบประเภทนี้อาจจ้างผู้ตรวจสอบที่มีความเชี่ยวชาญทางคอมพิวเตอร์โดยตรงมาดำเนินการตรวจสอบเนื่องจากเป็นงานเทคนิคเฉพาะผู้ตรวจสอบภายในอาจมีความรู้ความชำนาญไม่เพียงพอและต้องใช้เวลาานพอสมควรที่จะเรียนรู้ ซึ่งอาจทำให้เกิดความเสียหายแก่งานขององค์กรได้ วัตถุประสงค์ที่สำคัญที่สุดของการตรวจสอบระบบงานสารสนเทศ ก็เพื่อให้ทราบถึงความน่าเชื่อถือของข้อมูลและความปลอดภัยของระบบการประมวลผลด้วยคอมพิวเตอร์

๖. การตรวจสอบพิเศษ (Special Auditing) หมายถึง การตรวจสอบในกรณีที่ได้รับมอบหมายจากฝ่ายบริหาร หรือกรณีที่มีการทุจริตหรือการกระทำที่ส่อไปในทางทุจริต ผิดกฎหมาย หรือกรณีที่มีเหตุอันควรสงสัยว่า จะมีการกระทำที่ส่อไปในทางทุจริตหรือประพฤติน่าสงสัยเกิดขึ้น ซึ่งผู้ตรวจสอบภายในจะดำเนินการตรวจสอบเพื่อค้นหาสาเหตุ ข้อเท็จจริง ผลเสียหายหรือผู้รับผิดชอบ พร้อมทั้งเสนอแนะมาตรการป้องกัน

มาตรฐานการตรวจสอบภายในและจริยธรรมการปฏิบัติงานตรวจสอบภายในส่วนราชการ



กรมบัญชีกลาง ซึ่งเป็นหน่วยงานรับผิดชอบและให้การอบรมพัฒนาผู้ตรวจสอบภายในของส่วนราชการได้กำหนด “มาตรฐานการตรวจสอบภายใน และจริยธรรมการปฏิบัติงานตรวจสอบภายในของส่วนราชการ” ประกอบด้วย มาตรฐานด้านคุณสมบัติ และมาตรฐานด้านการปฏิบัติงาน ซึ่งตามระเบียบกระทรวงมหาดไทย และระเบียบคณะกรรมการตรวจเงินแผ่นดิน ได้กำหนดให้ผู้ตรวจสอบภายในท้องถิ่นถือปฏิบัติ สรุปรดังต่อไปนี้

๑. มาตรฐานด้านคุณสมบัติ ประกอบด้วย

๑.๑ การกำหนดถึง **วัตถุประสงค์ อำนาจหน้าที่ ความรับผิดชอบ** ของงานตรวจงานบริการ ให้คำปรึกษา ต้องกำหนดไว้อย่างเป็นทางการใน “กฎบัตรการตรวจสอบภายใน” เพื่อเป็นกรอบเป็นแนวทางปฏิบัติงานที่สำคัญ

๑.๒ การกำหนดถึง **ความเป็นอิสระ** ที่ปราศจากเงื่อนไขที่เป็นอุปสรรคต่อความสามารถปฏิบัติงานตรวจสอบภายใน ปราศจากการแทรกแซงใดๆ หัวหน้าหน่วยงานตรวจสอบภายใน ต้องขึ้นตรงต่อหัวหน้าส่วนราชการ และจะไม่ถูกจำกัดสิทธิในการเข้าถึง ข้อมูล บุคคล ทรัพย์สิน และทรัพยากร ตามอำนาจหน้าที่ความรับผิดชอบ **ด้านความเที่ยงธรรม** คือ ทักษะคติที่ปราศจากการลำเอียง และหลีกเลี่ยงในเรื่องความขัดแย้งในผลประโยชน์ใดๆ

๑.๓ การปฏิบัติงานตรวจสอบภายใน **ด้วยความเชี่ยวชาญระมัดระวังรอบคอบเยี่ยงวิชาชีพ** ผู้ตรวจสอบภายใน ต้องมีความรู้ ทักษะ และความสามารถอื่นๆ ต้องสะสมความรู้ ทักษะ ความสามารถอื่น ที่ได้จากงานตรวจสอบ และต้องพัฒนาวิชาชีพอย่างต่อเนื่อง เพราะงานตรวจสอบจำเป็นต้องใช้ความรู้ ทักษะ และความสามารถอื่นๆ ในการปฏิบัติงาน **ด้านความระมัดระวังรอบคอบ** ผู้ตรวจสอบภายในต้องปฏิบัติงานบริการด้วยความระมัดระวังรอบคอบ ในความสำคัญกับผลกระทบที่มีนัยสำคัญ โอกาสที่เกิดความผิดพลาด ความผิดปกติ ประเมินความเพียงพอ และประสิทธิผลของการกำกับดูแล การควบคุม และบริหารความเสี่ยง การไม่ปฏิบัติตามกฎหมาย ระเบียบ ข้อบังคับอย่างมีนัยสำคัญ การใช้เทคโนโลยีและเทคนิคในการวิเคราะห์ข้อมูลเป็นเครื่องมือช่วยในการปฏิบัติงาน

๑.๔ การสร้างหลักประกันคุณภาพ และการปรับปรุงการปฏิบัติงานอย่างต่อเนื่อง
หัวหน้าหน่วยงานตรวจสอบภายใน ต้องปรับปรุงและรักษาคุณภาพของงานตรวจสอบภายใน ให้ครอบคลุมทุก
ด้าน ดังนี้

การประกันและปรับปรุงคุณภาพงาน โดยการออกแบบประเมินผลทั้งจากภายใน และ
ภายนอก เพื่อให้ความเชื่อมั่นว่าการปฏิบัติงานมีความสอดคล้องกับค่านิยมการตรวจสอบภายใน และ
มาตรฐานการตรวจสอบภายใน

ประเมินผลจากภายใน ประเมินผลจากภายใน ประเมินผลการปฏิบัติงานส่วน
ราชการอย่างต่อเนื่องและสม่ำเสมอ รวมทั้งประเมินตนเอง โดยการสอบถามเป็นระยะๆ เพื่อวัดผลการ
ปฏิบัติงานตรวจสอบภายในว่าดำเนินการสอดคล้องกันกับ “ค่านิยม” และ “ค่านิยม” การตรวจสอบภายใน
หรือไม่ ซึ่งต้องการรายงานผลการประเมินจากภายในอย่างน้อยปีละหนึ่งครั้ง

ประเมินผลจากภายนอก ต้องจัดให้มีขึ้นอย่างน้อยทุกๆ ๕ ปี โดยบุคคลหรือคณะ
บุคคลจากภายนอกส่วนราชการ หัวหน้าหน่วยงานตรวจสอบภายใน ควรหารือกับหัวหน้าส่วนราชการ ในเรื่อง
รูปแบบเนื้อหา และความถี่ของการรายงานผลการประเมิน การประกันและปรับปรุงคุณภาพงานเพื่อแสดงให้เห็น
เห็นว่า การปฏิบัติงานตรวจสอบภายในเป็นไปตาม “ค่านิยม” ของการตรวจสอบภายใน มาตรฐานและ
จริยธรรมในการปฏิบัติงานตรวจสอบภายใน ส่วนรายงานผลการประเมินจากภายนอกขึ้นอยู่กับความจำเป็น
และนโยบายของหัวหน้าส่วนราชการ

๒. มาตรฐานการปฏิบัติงาน

๒.๑ การบริหารงานตรวจสอบภายใน ต้องสัมฤทธิ์ผลมีประสิทธิภาพ สามารถสร้างคุณค่า
เพิ่มให้กับองค์กร

๒.๒ ลักษณะของงานตรวจสอบภายใน คือ การประเมินเพื่อเพิ่มคุณค่าและปรับปรุงการ
ปฏิบัติงานขององค์กร

๒.๓ การวางแผนการปฏิบัติงานตรวจสอบภายใน ให้คำนึงถึง

- วัตถุประสงค์ของงาน
- ความเสี่ยงที่สำคัญ ที่มีผลกระทบต่อความสำเร็จ
- ความเพียงพอและความมีประสิทธิภาพของกิจกรรมการบริหารความเสี่ยงและ
ระบบการควบคุมภายใน

- โอกาสในการปรับปรุง กิจกรรมการบริหารความเสี่ยง และระบบการควบคุม
ภายในให้ดีขึ้น

๒.๔ การปฏิบัติงานตรวจสอบ ควรรวบรวม วิเคราะห์ ประเมิน และบันทึกข้อมูลให้
เพียงพอต่อการปฏิบัติงานที่ได้รับมอบหมายให้บรรลุตามวัตถุประสงค์

๒.๕ การรายงานผลการปฏิบัติงาน ควรรายงานผลการปฏิบัติงานให้ทันกาล

๒.๖ การติดตามผล ควรกำหนดระบบการติดตามผล ว่าได้มีการนำข้อเสนอแนะใน
รายงานผลการปฏิบัติงานไปสู่การปฏิบัติ

๒.๗ การยอมรับสภาพความเสี่ยง ควรนำเรื่องความเสี่ยงที่อาจก่อให้เกิดความเสียหายแก่
องค์กรซึ่งยังไม่ได้รับการแก้ไขหารือกับผู้บริหาร

๓. จริยธรรมของผู้ตรวจสอบภายใน
วัตถุประสงค์

เพื่อเป็นการยกฐานะและศักดิ์ศรีของวิชาชีพตรวจสอบภายในให้ได้รับการยกย่องและยอมรับ

แนวปฏิบัติ หลักการพื้นฐานในการปฏิบัติหน้าที่ผู้ตรวจสอบภายใน

๑. พึ่งปฏิบัติโดยใช้สามัญสำนึกและวิจรรณญาณอันเหมาะสม
๒. ควรประพฤติปฏิบัติตนตามกรอบจริยธรรมนี้ นอกเหนือจากการปฏิบัติตามจรรยาบรรณของข้าราชการและกฎหมาย หรือระเบียบอื่น ที่เกี่ยวข้อง
๓. ดำรงไว้ซึ่งหลักปฏิบัติ ดังนี้
 - ๓.๑ ความมีจุดยืนที่มั่นคง (Integrity) จะช่วยให้เกิดความเชื่อถือและยอมรับจากบุคคลทั่วไป
 - ๓.๒ ความเที่ยงธรรม (Objectivity) ต้องทำหน้าที่ประเมินอย่างเป็นธรรมในทุกๆ สถานการณ์และไม่ปล่อยให้ความรู้สึกส่วนตัวหรือความรู้สึกนึกคิดของบุคคลอื่นเข้ามามีอิทธิพลเหนือการประเมิน นั้น
 - ๓.๓ การปกปิดความลับ (Confidentiality) ผู้ตรวจสอบภายในจะต้องเคารพต่อค่าและสิทธิแห่งข้อมูลที่ได้รับทราบจากการปฏิบัติงานและไม่เปิดเผยข้อมูล
 - ๓.๔ ความสามารถในหน้าที่ (Competency) นำความรู้ ทักษะ และประสบการณ์ไปใช้ในการปฏิบัติหน้าที่ให้บริการตรวจสอบภายในอย่างเต็มที่

บทที่ ๒

แนวปฏิบัติการตรวจสอบภายในของส่วนราชการ

เทคนิคการตรวจสอบ (Audit Technique)

เทคนิคการตรวจสอบ เป็นวิธีการรวบรวมหลักฐานข้อเท็จจริงต่างๆ ในการปฏิบัติงานของผู้ตรวจสอบ เทคนิคที่ใช้ในการตรวจสอบโดยทั่วไป ดังนี้

๑. การสุ่มตัวอย่าง เป็นการเลือกข้อมูลแต่เพียงบางส่วน ปัจจุบันนิยมใช้กัน ๔ วิธี คือ

๑.๑ วิธี Random Sampling เป็นการเลือกตัวอย่างจำนวนหนึ่งจากข้อมูลทั้งหมด โดยให้แต่ละหน่วยของข้อมูลมีโอกาสที่จะได้รับเลือกเท่าเทียมกันและเป็นไปอย่างยุติธรรม เช่น การจับสลาก เป็นต้น

๑.๒ วิธี Systematic Sampling เป็นการเลือกตัวอย่างโดยการกำหนดระยะหรือช่วงตอนของตัวอย่างที่จะเลือกด้วยวิธีแบ่งไว้เท่าๆ กัน เช่น เลือกตัวอย่างใบสำคัญ ๑ ฉบับ จากใบสำคัญทุก ๆ ๑๕ ฉบับ เป็นต้น

๑.๓ วิธีการแบ่งข้อมูลออกเป็นกลุ่ม

๑.๓.๑ Stratified Sampling เป็นการเลือกตัวอย่างของข้อมูลที่มีลักษณะแตกต่างกัน โดยมีวิธีดำเนินการเป็น ๒ ขั้นตอน คือ

๑) แบ่งข้อมูลออกเป็นกลุ่มโดยการรวบรวมข้อมูลที่มีลักษณะเหมือนกันไว้ในกลุ่มเดียวกัน

๒) สุ่มเลือกตัวอย่างจากแต่ละกลุ่มเหล่านั้นอีกครั้งหนึ่งโดยวิธีการสุ่มตัวอย่าง อาจแตกต่างกันไปในแต่ละกลุ่ม เพื่อให้ได้ตัวอย่างที่ดี มีความถูกต้องและเชื่อถือได้ เช่น ตรวจสอบพัสดุ ครุภัณฑ์ ที่มีปริมาณมาก และสถานที่เก็บมีหลายแห่ง

๑.๓.๒ Cluster Sampling เป็นการเลือกตัวอย่างของข้อมูลที่มีคุณลักษณะคล้ายคลึงกัน โดยมีวิธีดำเนินการเป็น ๒ ขั้นตอน คือ

๑) แบ่งข้อมูลออกเป็นกลุ่มโดยกำหนดจำนวนเท่ากัน ซึ่งถือตำแหน่งที่ตั้ง หรือการเก็บรวบรวมรายการเป็นเกณฑ์ ขึ้นอยู่กับลักษณะและปริมาณของข้อมูลที่มีอยู่ทั้งหมด

๒) สุ่มเลือกกลุ่มต่างๆ ที่แบ่งไว้มาเป็นตัวอย่าง กล่าวคือเลือกทั้งกลุ่มมาเป็นตัวอย่างในการสุ่มเลือกตัวอย่างนี้ ซึ่งจะเป็จำนวนมากน้อยเพียงใดขึ้นอยู่กับลักษณะและขนาดของข้อมูล

๑.๔ วิธี Selective หรือ Judgement Sampling เป็นการเลือกข้อมูลที่ขึ้นอยู่กับ การตัดสินใจของผู้ตรวจสอบว่าจะพิจารณาเลือกสุ่มตัวอย่างใดบ้าง โดยตัวอย่างที่สุ่มเลือกนั้นควรเป็นสิ่งที่มีความสำคัญพิเศษ ซึ่งเคลื่อนย้ายหรือหิยบฉวยได้และอาจก่อให้เกิดการทุจริตได้ด้วย

๒. การตรวจนับ

เป็นการพิสูจน์จำนวนและสภาพของสิ่งที่ตรวจนับว่ามีอยู่ครบถ้วนตามที่บันทึกไว้หรือไม่ สภาพของสิ่งของนั้นเป็นอย่างไร อยู่ในสภาพชำรุดเสียหายหรือไม่ มีการเก็บรักษาอย่างไร โดยปกติการตรวจนับนี้จะใช้การตรวจสอบ เงินสด วัสดุ ครุภัณฑ์ และยานพาหนะ เป็นต้น

๓. การยืนยันยอด

เป็นการขอให้บุคคลที่ไม่ใช่ผู้รับตรวจซึ่งทราบเรื่องเกี่ยวกับหลักฐานต่างๆ ให้การยืนยัน เป็นลายลักษณ์อักษรมายังผู้ตรวจสอบโดยตรง การยืนยันนี้เมื่อปฏิบัติอย่างถูกต้องจะถือเป็นหลักฐานที่เชื่อถือได้มากที่สุด เนื่องจากบุคคลดังกล่าว ไม่จำเป็นต้องปิดบังข้อเท็จจริงเทคนิคนี้ส่วนใหญ่ใช้กับการยืนยันยอดเงินฝากธนาคาร หรือสินทรัพย์ซึ่งอยู่ในความครอบครองของบุคคลอื่น

๔. การตรวจสอบเอกสารใบสำคัญ

เป็นการตรวจสอบเอกสาร หลักฐานประกอบการลงบัญชี เช่น ใบแจ้งการเครดิตบัญชี คู่มือบัญชี สำเนาใบเสร็จรับเงิน ใบนำฝากของหน่วยงานย่อย ใบเสร็จรับเงินของบุคคลภายนอก ใบสำคัญรับเงิน สัญญาการยืมเงิน และใบโอน เป็นต้น

เอกสารเหล่านี้พิสูจน์ความถูกต้องของรายการที่ลงไว้ในสมุดบัญชีได้วิธีการตรวจนี้เรียกว่า “Vouching” ทั้งนี้ผู้ตรวจสอบควรตรวจสอบเอกสารโดยระมัดระวังว่า

- เป็นเอกสารจริง ไม่ใช่เอกสารปลอมหรือผ่านการแก้ไข
- มีการบันทึกรายการโดยถูกต้อง ครบถ้วน
- มีการอนุมัติรายการตามระเบียบของทางราชการ

๕. การคำนวณ

เป็นการพิสูจน์ความถูกต้องของตัวเลข ซึ่งถือเป็นหลักฐานที่เชื่อถือได้มาก ผู้ตรวจสอบควรทำการทดสอบตัวเลขทุกครั้ง เพื่อให้แน่ใจว่ายอดที่แสดงเป็นยอดที่ถูกต้อง

๖. การตรวจสอบการผ่านรายการ

เป็นการตรวจสอบความถูกต้องและครบถ้วนของการผ่านรายการจากสมุดบัญชีรายการ ขึ้นต้นไปยังสมุดบันทึกรายการชั้นปลาย วิธีการตรวจนี้เรียกว่า “Posting” ซึ่งเป็นวิธีการตรวจที่สำคัญมากอีกวิธีหนึ่ง

๗. การตรวจสอบบัญชีย่อยและทะเบียน

เป็นการตรวจสอบว่ายอดคงเหลือและรายการในบัญชีย่อยและทะเบียนสัมพันธ์กับบัญชีคุมหรือไม่ เช่น ตรวจสอบยอดคงเหลือของบัญชีย่อยกับยอดบัญชีแยกประเภททั่วไป เป็นต้น

๘. การตรวจหารายการผิดปกติ

เป็นการตรวจรายการในสมุดบัญชีต่างๆ หรือแหล่งข้อมูล อื่นๆ ว่ามีรายการผิดปกติหรือไม่ ซึ่งอาจทำให้พบข้อผิดพลาดที่สำคัญได้ ทั้งนี้ ต้องอาศัยความรู้ ความชำนาญและประสบการณ์ของผู้ตรวจสอบเป็นสำคัญ

๙. การตรวจสอบความสัมพันธ์ของข้อมูล

เป็นการตรวจสอบรายการที่เกี่ยวข้องสัมพันธ์กันเนื่องจากข้อมูลของรายการหนึ่งๆ อาจมีความสัมพันธ์กับรายการอื่นๆ ได้ เช่น บัญชีเงินงบประมาณเบิกจากคลังปีปัจจุบันสัมพันธ์กับบัญชีรายจ่ายตามแผนงาน งานและโครงการปีปัจจุบัน รายการที่เกี่ยวข้องสัมพันธ์กันปรากฏอยู่อย่างถูกต้องย่อมแสดงถึงความถูกต้องของบัญชีได้ระดับหนึ่ง ฉะนั้น ผู้ตรวจสอบจึงควรตรวจสอบรายการที่มีความสัมพันธ์กันควบคู่กันไป

๑๐. การวิเคราะห์เปรียบเทียบ

เป็นการศึกษาและเปรียบเทียบความสัมพันธ์และความเปลี่ยนแปลงของข้อมูลต่างๆ ว่าเป็นไปตามที่คาดหมายหรือเป็นไปตามควรหรือไม่ อันจะช่วยให้เห็นว่าต้องใช้วิธีการตรวจสอบอื่นเพิ่มเติมหรืออาจลดขอบเขตการตรวจสอบได้

การวิเคราะห์เปรียบเทียบมีวิธีการ ดังนี้

๑. เปรียบเทียบข้อมูลของงวดปีปัจจุบันกับงวดปีก่อน

๒. เปรียบเทียบข้อมูลของงวดปีปัจจุบันกับประมาณการหากผลของการวิเคราะห์

เปรียบเทียบพบที่มีความแตกต่างที่เป็นสาระสำคัญต่อการตรวจสอบ ผู้ตรวจสอบจะต้องสอบถามเหตุผลจากหน่วยรับตรวจและใช้เทคนิคการตรวจสอบอื่นเพิ่มเติม

๑๑. การสอบถาม

เป็นการสอบถามผู้ที่เกี่ยวข้อง เพื่อให้ได้ข้อเท็จจริงต่างๆ การสอบถามอาจทำได้ทั้งเป็นลายลักษณ์อักษรหรือด้วยวาจา การสอบถามเป็นลายลักษณ์อักษร อาจใช้แบบสอบถามและกำหนดคำถาม เพื่อให้ได้คำตอบว่า “ใช่” หรือ “ไม่ใช่” หรืออาจเป็นคำถามที่กระตุ้นให้ผู้ตอบใช้ความคิดของตนเองก็ได้ขึ้นอยู่กับว่าผู้ตรวจสอบต้องการคำตอบในลักษณะใด ทั้งนี้ คำถามที่ใช้ควรมีลักษณะต่อเนื่องกัน

๑๒. การสังเกตการณ์

เป็นการสังเกตให้เห็นด้วยตาในสิ่งที่ต้องการทราบอย่างระมัดระวัง โดยใช้ความรู้ความสามารถที่มีอยู่ รวมถึงการใช้วิจารณญาณพิจารณาสิ่งที่ได้เห็น แล้วบันทึกเหตุการณ์ต่างๆ ไว้

๑๓. การตรวจทาน

เป็นการยืนยันความจริง ความถูกต้อง ความแม่นยำ ความสมเหตุสมผล หรือความน่าเชื่อถือของสิ่งใดสิ่งหนึ่ง โดยการหาหลักฐานยืนยันกับข้อเท็จจริงที่ปรากฏอยู่ เช่น ข้อเท็จจริงปรากฏว่าได้จ่ายเงินให้เจ้าหนี้แล้ว ๕๐๐,๐๐๐ บาท หลักฐานที่จะนำมาตรวจทาน คือ ต้นขั้วเช็ค ที่ระบุเลขที่เช็ค วันที่ชื่อเจ้าหนี้รายการที่จ่าย จำนวนเงิน และการลงนามของผู้ถืออำนาจส่งจ่ายตลอดจนใบเสร็จรับเงินที่ได้รับจากเจ้าหนี้ ซึ่งควรมีรายละเอียดเช่นเดียวกับต้นขั้วเช็ค เป็นต้น

๑๔. การสืบสวน

เป็นเทคนิคที่ผู้ตรวจสอบจะใช้ในกรณีที่ไม่สามารถค้นพบข้อเท็จจริง ซึ่งคาดว่ามิใช่หรือควรจะเป็น ดังนั้น ผู้ตรวจสอบจะต้องค้นหาข้อเท็จจริงโดยเริ่มจากผลไปหาเหตุทีละขั้นตอน แต่ในบางกรณีผู้ตรวจสอบไม่สามารถหาหลักฐานมายืนยันขั้นตอนต่างๆ ได้ทุกขั้นตอน ก็ยังอนุมานหรือให้ความเห็นเพิ่มเติมลงไปในส่วนที่ขาดหายไป

๑๕. การประเมินผล

การเปรียบเทียบมาตรฐานหรือหลักเกณฑ์ที่กำหนดไว้กับผลการปฏิบัติงานจริงว่าเกิดผลต่างหรือไม่ ถ้าเกิดผลต่าง ผู้ตรวจสอบต้องพิจารณาว่าเกิดขึ้นจากวิธีปฏิบัติไม่รัดกุมหรือไม่ดีพอ หรือว่าเนื่องจากสาเหตุอื่น เมื่อทราบสาเหตุที่แท้จริงแล้ว ผู้ตรวจสอบต้องวิเคราะห์ต่อไปอีกว่าเกิดจากสาเหตุสุดวิสัย ซึ่งอยู่นอกเหนือการควบคุมของวิญญูชนหรือไม่ หากมิใช่ ควรเสนอข้อคิดเห็นเพื่อการปรับปรุงแก้ไขต่อไป

ผู้ตรวจสอบต้องใช้วิจารณญาณตัดสินใจว่าข้อมูลที่นำมาเปรียบเทียบ และผ่านการประเมินผลมาแล้วนั้นเพียงพอหรือไม่ ควรเพิ่มหรือลดปริมาณการทดสอบเพียงใดเพื่อให้สามารถนำมาวิเคราะห์ประเมินผลได้

ทั้งนี้ ผู้ตรวจสอบต้องประเมินถึงค่าความเสี่ยงที่เกิดขึ้นจากการเพิ่มหรือลดปริมาณการทดสอบรายการดังกล่าวเมื่อเทียบกับผลที่ได้รับกับค่าใช้จ่ายที่ประหยัดได้

แนวทางการตรวจสอบด้านการเงิน การคลัง และการพัสดุ

ด้านการงบประมาณ

๑. การจัดทำแผนยุทธศาสตร์การพัฒนาระยะยาวและแผนพัฒนาสามปี

เอกสารประกอบการตรวจสอบ

๑. แผนยุทธศาสตร์การพัฒนาระยะยาว
๒. แผนพัฒนาสามปี
๓. งบประมาณรายจ่ายประจำปี
๔. แผนการดำเนินงาน

๒. การจัดทำงบประมาณ

เอกสารประกอบการตรวจสอบ

๑. งบประมาณรายจ่ายประจำปี และงบประมาณจ่ายประจำปีเพิ่มเติม
๒. เอกสารโอนเปลี่ยนแปลงงบประมาณ
๓. ประกาศใช้งบประมาณ และประกาศการอนุมัติหรือเปลี่ยนแปลงงบประมาณ

ด้านการเงินและการบัญชี

ด้านการเงิน

การตรวจสอบด้านการปฏิบัติงานด้านการเงินขององค์กรปกครองส่วนท้องถิ่น แบ่งการตรวจสอบเป็น ๖ หัวข้อ ดังนี้

๑. จำนวนเงินคงเหลือ ณ วันเข้าตรวจสอบ
๒. การจัดทำรายงานสถานะการเงินประจำวัน
๓. การปฏิบัติหน้าที่ของคณะกรรมการต่างๆ และผู้ตรวจสอบการรับเงิน
๔. การรับเงินรายได้ขององค์กรปกครองส่วนท้องถิ่น
๕. การใช้ใบเสร็จรับเงิน
๖. การนำส่งเงินและการนำฝากธนาคาร

เอกสารประกอบการตรวจสอบ

๑. รายงานสถานะการเงินประจำวัน
๒. หนังสือรับรองยอดเงินฝากธนาคาร/Bank Statement/สมุดเงินฝากธนาคาร
๓. งบกระทบยอดเงินฝากธนาคาร
๔. คำสั่งแต่งตั้งกรรมการเก็บรักษาเงิน กรรมการตรวจสอบจำนวนเงินที่จัดเก็บและนำส่งเงิน คณะกรรมการรับ-ส่งเงิน
๕. ใบนำส่งเงิน ใบสำคัญสรุบบินำส่งเงิน สำเนาใบนำฝากธนาคาร
๖. ต้นขั้วเช็ค รายการการจัดทำเช็ค
๗. ใบเสร็จรับเงิน ทะเบียนคุมใบเสร็จรับเงิน รายการใช้ใบเสร็จรับเงิน
๘. งบประมาณรายจ่ายประจำปี ทะเบียนคุมเงินรายรับ

๑. จำนวนเงินคงเหลือ ณ วันเข้าตรวจสอบ

วิธีการตรวจสอบ

๑. มีเงินสดคงเหลือในตู้รับภัยหรือไม่ หากพบว่ามีให้ทำการตรวจนับ โดยต้องตรงกับยอดเงินสดคงเหลือที่ปรากฏในรายงานสถานะการเงินประจำวัน
๒. ยอดเงินฝากธนาคารในรายงานสถานะการเงินประจำวัน ณ วันที่เข้าตรวจสอบ ตรงกับสมุดเงินฝากธนาคารหรือBank statement หากไม่ตรงกันให้เจ้าหน้าที่จัดทำงบกระทบยอดเงินฝากธนาคาร เพื่อหาสาเหตุของผลต่าง
๓. ณ วันสิ้นเดือน มีเงินฝากธนาคารตามหนังสือรับรองยอดเงินฝากธนาคารตรงกับรายงานสถานะการเงินประจำวัน

๒. การจัดทำรายงานสถานะการเงินประจำวัน

วิธีการตรวจสอบ

๑. จัดทำรายงานสถานะการเงินประจำวันเป็นไปตามแบบที่กำหนดและจัดทำเป็น

ปัจจุบัน

๒. ให้จัดทำทุกวันที่มีการรับ-จ่ายเงิน
๓. ต้องเสนอรายงานสถานะการเงินประจำวันผ่านปลัดเพื่อเสนอให้ผู้บริหารท้องถิ่น

ทราบ

๔. รายงานสถานะการเงินประจำวันลงลายมือชื่อครบถ้วน

๓. การปฏิบัติหน้าที่ของคณะกรรมการต่างๆ และผู้ตรวจสอบการรับเงิน

วิธีการตรวจสอบ

๑. มีการแต่งตั้งคณะกรรมการเก็บรักษาเงิน
๒. มีคณะกรรมการอย่างน้อย ๓ คน โดยระบุผู้ถือกุญแจตู้নিরภัย
๓. มีการแต่งตั้งคณะกรรมการแทนชั่วคราว กรณีกรรมการเก็บรักษาเงินไม่สามารถ

ปฏิบัติหน้าที่ได้

๔. ปฏิบัติหน้าที่ตามคำสั่งและลงลายมือชื่อในรายงานสถานะการเงินประจำวัน

ครบถ้วน

๔. การรับเงินรายได้

วิธีการตรวจสอบ

๑. รับเงินและนำส่งเป็นเงินรายได้ครบถ้วน
๒. ผู้ตรวจสอบได้ตรวจสอบจำนวนเงินที่จัดเก็บและลงลายมือชื่อหลังสำเนา

ใบเสร็จรับเงินฉบับสุดท้าย

๓. จัดทำใบนำส่งเงินและใบสำคัญสรุปใบนำส่งเงินพร้อมผู้รับเงินและผู้ส่งเงินลง

ลายมือชื่อครบถ้วน

๔. สมุดเงินสดรับ ทะเบียนรายรับ ใบนำส่งเงินและใบสำคัญสรุปใบนำส่งเงิน

ครบถ้วนถูกต้องตรงกัน

๕. การใช้ใบเสร็จรับเงิน

วิธีการตรวจสอบ

๑. มีสำเนาใบเสร็จรับเงินติดไว้กับเล่ม
๒. การเขียนใบเสร็จรับเงินห้ามขาด ลบ แก้ไข เพิ่มเติม หากมีความจำเป็นต้องแก้ไขให้ขีดฆ่าและให้ผู้รับเงินลงลายมือชื่อกำกับกับการขีดฆ่าไว้
๓. มีทะเบียนคุมใบเสร็จรับเงิน และลงรายการครบถ้วน
๔. เมื่อสิ้นปีงบประมาณได้ปุจฉาหรือประทับตราเลิกใช้ใบเสร็จรับเงินและจัดทำ

รายงานการใช้ใบเสร็จรับเงินเสนอผ่านปลัดเพื่อเสนอผู้บริหารท้องถิ่นทราบ

๕. ตรวจสอบจำนวนใบเสร็จรับเงินคงเหลือกับทะเบียนคุมใบเสร็จรับเงินมีจำนวน

ถูกต้องตรงกัน

๖. การนำส่งเงินและการนำเงินฝากธนาคาร

วิธีการตรวจสอบ

๑. มีการจัดทำบันทึกการรับ-ส่งเงิน
๒. เมื่อมีการรับเงินรายได้ให้นำฝากธนาคารทั้งจำนวนในวันนั้น หากนำฝากไม่ทัน

ให้ส่งมอบเงินให้คณะกรรมการเก็บรักษาเงินเพื่อเก็บรักษาไว้ในตู้নিরภัย และให้นำฝากธนาคารทั้งจำนวนในวัน

ทำการถัดไป หากท้องถิ่นห่างไกล การคมนาคมไม่สะดวก ให้นำฝากธนาคารในวันทำการสุดท้ายของสัปดาห์

๓. กรณีรับเงินรายได้แล้วไม่นำส่ง หรือนำส่งไม่ครบตามจำนวนที่จัดเก็บ หรือนำส่งไม่ตรงกับวันที่จัดเก็บ หรือนำส่งวันรุ่งขึ้นโดยไม่มีการบันทึกว่ารับเงินหลังปิดบัญชี หรือมีการนำฝากธนาคารน้อยกว่าจำนวนที่จัดเก็บได้ ต้องให้ผู้รับผิดชอบนำส่งในวันที่ตรวจพบ และหากนำส่งยังไม่ครบถ้วนถือว่าทำให้เงินขาดบัญชี

การจัดทำบัญชีและงบการเงิน

เอกสารประกอบการตรวจสอบ

๑. สมุดเงินสดรับ-จ่าย
๒. ทะเบียนเงินรายรับ
๓. สมุดบัญชีแยกประเภท
๔. งบการเงินประจำเดือน
๕. งบการเงิน ณ วันสิ้นปีงบประมาณ
๖. หนังสือรับรองยอดเงินฝากธนาคาร ณ วันสิ้นเดือนและงบกระทบยอดเงินฝาก

ธนาคาร

๗. ข้อบัญญัติ/เทศบัญญัติ

วิธีการตรวจสอบ

๑. จัดทำสมุดบัญชีเงินสดรับ เงินสดจ่าย ทะเบียนรายรับ และสรุบบัญชีต่างๆ

จัดทำเป็นปัจจุบัน

๒. การบันทึกบัญชีเป็นไปตามประกาศของกระทรวงมหาดไทย เรื่องหลักเกณฑ์และวิธีปฏิบัติกรบันทึกบัญชี การจัดทำทะเบียน และรายงานการเงินของ อปท.

๓. จัดทำงบการเงิน ณ วันสิ้นเดือน เพื่อเสนอผ่านปลัดนำเสนอให้ผู้บริหารทราบ และส่งสำเนางบการเงินให้กับผู้กำกับดูแล ตามแบบที่กรมส่งเสริมการปกครองท้องถิ่นกำหนด ดังต่อไปนี้

- รายงานรับ-จ่ายเงิน
- งบทดลอง
- รายงานงบกระทบยอดเงินฝากธนาคาร
- กระดาษทำการกระทบยอดรายจ่ายตามงบประมาณ (จ่ายจากเงินรายรับ)
- กระดาษทำการกระทบยอดรายจ่าย (จ่ายจากเงินสะสม)
- กระดาษทำการกระทบยอดรายจ่าย (จ่ายจากเงินทุนสำรองเงินสะสม)
- กระดาษทำการกระทบยอดรายจ่าย (จ่ายจากเงินกู้)
- กระดาษทำการกระทบยอดงบประมาณคงเหลือ
- กระดาษทำการกระทบยอดการโอนงบประมาณรายจ่าย

๔. จัดทำงบการเงิน ณ วันสิ้นปี เพื่อแสดงผลการดำเนินงานและสรุปรฐานะการเงิน

เสนอให้คณะผู้บริหารทราบ และส่งสำเนางบการเงิน ณ วันสิ้นปี ให้กับผู้กำกับดูแลและสำนักงานการตรวจเงินแผ่นดินภายใน ๙๐ วันนับแต่วันสิ้นปีงบประมาณและประกาศสำเนาบแสดงฐานะการเงินและงบประกอบอื่นๆ ให้ประชาชนทราบ จัดทำตามแบบที่กรมส่งเสริมการปกครองท้องถิ่นกำหนด ดังต่อไปนี้

- งบแสดงฐานะการเงินและหมายเหตุประกอบแสดงฐานะการเงิน

หมายเหตุ ๑ สรุปรนโยบายบัญชีที่สำคัญ

- หมายเหตุ ๒ งบประมาณสิ้น
- หมายเหตุ ๓ เงินสดและเงินฝากธนาคาร
- หมายเหตุ ๔ เงินฝากกองทุน
- หมายเหตุ ๕ ลูกหนี้เงินยืม
- หมายเหตุ ๖ รายได้จากรัฐบาลค้างรับ
- หมายเหตุ ๗ ลูกหนี้ค่าภาษี
- หมายเหตุ ๘ ลูกหนี้รายได้อื่นๆ
- หมายเหตุ ๙ ลูกหนี้เงินทุนเศรษฐกิจชุมชน
- หมายเหตุ ๑๐ ลูกหนี้อื่นๆ
- หมายเหตุ ๑๑ ลูกหนี้เงินยืมสะสม
- หมายเหตุ ๑๒ สินทรัพย์หมุนเวียนอื่นๆ
- หมายเหตุ ๑๓ สินทรัพย์ไม่หมุนเวียนอื่น
- หมายเหตุ ๑๔ รายจ่ายค้างจ่าย
- หมายเหตุ ๑๕ ฎีกาค้างจ่าย
- หมายเหตุ ๑๖ เงินรับฝาก
- หมายเหตุ ๑๗ หนี้สินหมุนเวียนอื่น
- หมายเหตุ ๑๘ เจ้าหนี้เงินกู้
- หมายเหตุ ๑๙ หนี้สินไม่หมุนเวียนอื่น
- หมายเหตุ ๒๐ เงินสะสม และรายละเอียดแนบท้ายๆ
- หมายเหตุ ๒๑ เงินทุนสำรองเงินสะสม

- งบแสดงผลการดำเนินงานจ่ายจากเงินรายรับ
- งบแสดงผลการดำเนินงานจ่ายจากเงินรายรับและเงินสะสม
- งบแสดงผลการดำเนินงานจ่ายจากเงินรายรับเงินสะสมและเงินทุนสำรอง

เงินสะสม

- งบแสดงผลการดำเนินงานจ่ายจากเงินรายรับ เงินสะสม เงินทุนสำรองเงิน

สะสมและเงินกู้

๕. ทุกสิ้นปีงบประมาณ เมื่อปิดบัญชีรายรับรายจ่ายแล้ว ให้กันยอดเงินสะสมประจำปีไว้ร้อยละ ๒๕ ของทุกปี เพื่อเป็นทุนสำรองเงินสะสม โดยที่ทุนสำรองเงินสะสมนี้ให้เพิ่มขึ้นร้อยละ ๒๕ ของทุกปี

ด้านการเบิกจ่าย

๑. การเบิกจ่ายเงิน

เอกสารประกอบการตรวจสอบ

๑. ข้อบัญญัติ/เทศบัญญัติ
๒. แผนการใช้จ่ายเงินขององค์กรปกครองส่วนท้องถิ่น และของหน่วยงานผู้เบิก
๓. ทะเบียนคุมเงินรายจ่ายตามงบประมาณ
๔. สมุดฎีกาเบิกจ่ายเงิน
๕. ฎีกาเบิกจ่ายเงิน

๖. รายงานการจัดทำเช็ค

๗. สมุดเงินสดจ่าย ต้นขั้วเช็ค และ Bank Statement

วิธีการตรวจสอบ

๑. การจ่ายเงินหรือก่อนนี้ผู้กัพันตามงบประมาณรายจ่ายประจำปี หรืองบประมาณเพิ่มเติม หรือขอโอนแก้ไขเปลี่ยนแปลงคำชี้แจง

๒. แผนการใช้จ่ายเงิน โดยให้วางแผนทุก ๓ เดือน (ไตรมาส) ตามแผนการใช้จ่ายเงินที่กรมส่งเสริมการปกครองท้องถิ่นกำหนดส่งให้กองคลังก่อนวันเริ่มต้นของแต่ละไตรมาสอย่างน้อย ๒๐ วัน

๓. การขอเบิกเงินงบประมาณรายจ่ายประจำปีงบประมาณใดให้เบิกได้เฉพาะงบประมาณนั้น รวมทั้งเงินอุดหนุนที่รัฐบาลให้อปท. โดยระบุวัตถุประสงค์ เว้นแต่

➢ เป็นเงินงบประมาณรายจ่ายที่ยังมิได้ก่อนนี้ผู้กัพันในปีงบประมาณนั้น และได้รับอนุมัติให้กันเงินไว้ต่อผู้มีอำนาจตามระเบียบแล้ว

➢ เป็นงบประมาณรายจ่ายที่ได้ก่อนนี้ผู้กัพันไว้ก่อนสิ้นปีงบประมาณ และได้รับอนุมัติจากผู้บริหารท้องถิ่นให้กันเงินไปจ่ายในปีงบประมาณถัดไป

➢ กรณีมีเงินอุดหนุนที่รัฐบาลให้องค์กรปกครองส่วนท้องถิ่นโดยระบุวัตถุประสงค์ซึ่งเบิกจ่ายไม่ทันภายในสิ้นปีงบประมาณที่ผ่านมา และได้บันทึกบัญชีไว้แล้ว

๔. จัดทำทะเบียนคุมฎีกาการเบิกจ่ายเงินและรายงานการจัดทำเช็ค

๕. หัวหน้าหน่วยงานผู้เบิกเป็นผู้ลงลายมือชื่อเบิกเงินและให้วางฎีกาตามแบบที่กำหนด

๖. หน้าฎีกาเบิกจ่ายเงินลงลายมือชื่อและเอกสารประกอบฎีกาถูกต้องครบถ้วน และหลักฐานการเบิกหากเป็นภาพถ่ายหรือสำเนาให้ผู้เบิกรับรองความถูกต้องด้วย

๗. การซื้อ เช่าทรัพย์สิน หรือจ้างทำของ ให้วางฎีกาอย่างช้าไม่เกิน ๕ วัน นับจากวันตรวจรับทรัพย์สินหรือตรวจรับงาน

๘. การจ่ายเงินให้จ่ายเป็นเช็ค

๙. สมุดเงินสดจ่าย รายงานการจัดทำเช็ค ต้นขั้วเช็ค Bank Statement ถูกต้องตรงกัน

๑๐. หลักฐานการจ่ายเงินใบเสร็จรับเงินได้รับรองการจ่าย และใบสำคัญคู่จ่าย หัวหน้าหน่วยงานคลังรับรองความถูกต้อง

๑๑. เงินที่เบิกถ้าไม่ได้จ่ายหรือจ่ายไม่หมด ให้หน่วยงานผู้เบิกรนำส่งคืนหน่วยงานคลังภายใน ๑๕ วัน นับจากวันที่ได้รับเงินจากหน่วยงานคลัง

๑๒. การจัดเก็บฎีกาเรียงตามรายงานการจัดทำเช็ค

๒. การเขียนเช็คสั่งจ่าย

เอกสารประกอบการตรวจสอบ

๑. เช็ค/ต้นขั้วเช็ค

๒. ฎีกาเบิกจ่ายเงิน

๓. หนังสือแจ้งรายชื่อผู้ลงนามในการสั่งจ่ายเช็คให้กับธนาคาร

วิธีการตรวจสอบ

๑. เช็คนำส่งจ่ายให้แก่เจ้าหน้าที่หรือผู้มีสิทธิได้ขีดฆ่าคำว่า “หรือตามคำสั่ง” หรือ “หรือผู้ถือ” ออก และขีดคร่อมเช็ค
๒. สั่งจ่ายเช็คในนามหัวหน้าหน่วยงานคลัง กรณีวงเงินต่ำกว่า ๒,๐๐๐ บาท ห้ามออกเช็คสั่งจ่ายเงินสด
๓. เช็คสั่งจ่ายมีผู้บริหารท้องถิ่นและปลัด อบท. ร่วมลงนามด้วยทุกครั้ง

๓. การยืมเงินงบประมาณ

เอกสารประกอบการตรวจสอบ

๑. ทะเบียนลูกหนี้เงินยืมงบประมาณ
๒. สัญญาเงินยืม
๓. ฎีกาเบิกเงินยืมงบประมาณ และเอกสารประกอบ

วิธีการตรวจสอบ

๑. มีงบประมาณเพื่อการนั้นแล้ว
๒. สัญญาเงินยืมตามแบบที่กำหนดและรับรองว่าจะปฏิบัติตามระเบียบ ข้อบังคับ หรือคำสั่งที่ได้กำหนดไว้ และจะนำไปสำคัญคู่จ่ายที่ถูกต้องรวมทั้งเงินเหลือจ่ายส่งคืน ถ้าไม่ส่งตามกำหนดก็จะขอใช้เงินหรือยินยอมให้ออบท. หักเงินเพื่อชดใช้เงินยืมนั้น
๓. ผู้ยืมไม่มีเงินยืมค้างและให้ยืมได้เฉพาะผู้มีหน้าที่ต้องปฏิบัติงานนั้นๆ ห้ามยืมแทนกัน
๔. ต้องได้รับการอนุมัติให้จ่ายเงินยืมตามสัญญาเงินยืม โดยผู้บริหารท้องถิ่นเป็นผู้อนุมัติ
๕. บันทึกรายการยืม และรายการส่งใช้เงินยืมในทะเบียนเงินยืมทุกครั้งโดยให้ผู้ยืม-ผู้ส่งใช้ลงชื่อในทะเบียนเงินยืมสำหรับรายการนั้นๆ
๖. ส่งใช้ใบสำคัญและเงินเหลือจ่าย(ถ้ามี) ภายในระยะเวลาที่กำหนด
๗. ครบกำหนดส่งใช้เงินยืมได้ติดตามผู้ยืมส่งใช้เงินยืม และหากผู้ยืมไม่ส่งใช้ผู้บริหารท้องถิ่นสั่งการให้ผู้ยืมส่งใช้อย่างช้าไม่เกิน ๓๐ วัน
๘. กรณีการส่งใช้เงินยืม และมีเงินสดเหลือจ่าย ได้มีการออกใบเสร็จรับเงินให้แก่ผู้ยืมไว้เป็นหลักฐาน
๙. ผู้ยืมส่งใบสำคัญคู่จ่ายหักล้างเงินยืมแล้ว มีเหตุให้ต้องหักทวง ต้องแจ้งให้ผู้ยืมทราบโดยด่วน และให้ปฏิบัติตามคำหักทวงภายใน ๑๕ วันนับจากวันที่ได้รับคำหักทวง

๔. การเบิกค่าใช้จ่ายในการเดินทางไปราชการ

เอกสารประกอบการตรวจสอบ

๑. หนังสือขออนุมัติการเดินทางไปราชการ
๒. ใบรับรองแทนใบเสร็จรับเงิน
๓. หลักฐานการจ่ายเงินค่าใช้จ่ายในการเดินทางไปราชการ

วิธีการตรวจสอบ

๑. ได้รับอนุมัติให้ไปราชการจากผู้มีอำนาจอนุมัติ
 - ผู้ว่าราชการจังหวัด เป็นผู้อนุมัติการเดินทางไปราชการของผู้บริหาร

ท้องถิ่นและประธานสภาท้องถิ่น

- ผู้บริหารท้องถิ่นเป็นผู้อนุมัติการเดินทางไปราชการของรองนายก
รองนายกองค์การบริหารส่วนตำบล เลขานุการนายกฯ ข้าราชการ พนักงานส่วนท้องถิ่น รวมถึงลูกจ้าง
พนักงานจ้างขององค์กรปกครองส่วนท้องถิ่น
- ประธานสภาท้องถิ่นเป็นผู้อนุมัติการเดินทางไปราชการของสมาชิกสภา
ท้องถิ่น โดยต้องมีคำรับรองจากผู้บริหารท้องถิ่นว่ามีงบประมาณเพียงพอที่จะเบิกจ่าย
- กรณีที่กระทรวงมหาดไทย หรือกรมส่งเสริมการปกครองท้องถิ่น แจ้ง
ให้ผู้บริหารท้องถิ่นหรือประธานสภาท้องถิ่นเดินทางไปราชการประชุม อบรมหรือสัมมนา ให้ถือว่าได้รับอนุมัติ
ให้เดินทางไปราชการแล้ว โดยไม่ต้องขออนุมัติต่อผู้ว่าราชการจังหวัดอีก เพียงแต่แจ้งให้ผู้ว่าราชการจังหวัด
ทราบ

๒. ตรวจสอบค่าใช้จ่ายในการเดินทางไปราชการ

- ค่าเบี้ยเลี้ยงเดินทางไปราชการให้เบิกได้ในลักษณะเหมาจ่าย ตามจำนวนเงินและเงื่อนไขที่กรม
ส่งเสริมการปกครองท้องถิ่นกำหนด โดยให้นับเวลาเดินทางตั้งแต่เวลาออกจากสถานที่อยู่ หรือสถานที่ราชการ
ปกติจนกลับถึงสถานที่อยู่ หรือสถานที่ปฏิบัติราชการตามปกติ แล้วแต่กรณี
- เวลาเดินทางไปราชการกรณีมีการพักแรม ให้นับยี่สิบสี่ชั่วโมงเป็นหนึ่ง
วัน ถ้าไม่ถึงยี่สิบสี่ชั่วโมงหรือเกินยี่สิบสี่ชั่วโมงให้ถือเป็นหนึ่งวัน หากกรณีที่ไม่มีการพักแรม หากนับไม่ถึงยี่สิบ
สี่ชั่วโมงและส่วนที่ไม่ถึงนั้นนับได้เกินสิบสองชั่วโมงให้ถือเป็นหนึ่งวัน หากนับได้ไม่เกินสิบสองชั่วโมง แต่เกินหก
ชั่วโมงขึ้นไปให้ถือเป็นครึ่งวัน

➢ การเดินทางไปราชการที่จำเป็นต้องพักแรม เว้นแต่การพักแรมซึ่งโดย
ปกติต้องพักแรมในยานพาหนะหรือพักแรมในที่พักซึ่งทางราชการจัดที่พักไว้ให้แล้ว ให้ผู้เดินทางไปราชการเบิก
ค่าเช่าที่พักในลักษณะเหมาจ่ายหรือในลักษณะจ่ายจริงก็ได้ แต่ถ้าเป็นการเดินทางไปราชการเป็นหมู่คณะต้อง
เลือกค่าเช่าที่พักในลักษณะเดียวกันทั้งคณะ ในกรณีเป็นการเดินทางไปราชการในท้องที่ที่ค่าครองชีพสูงหรือ
เป็นแหล่งท่องเที่ยว ให้ผู้เดินทางไปราชการเบิกค่าเช่าที่พักในอัตราสูงได้ตามความจำเป็น ตามหลักเกณฑ์ที่
กำหนดท้ายระเบียบ

➢ การเดินทางไปราชการโดยปกติให้ใช้ยานพาหนะประจำทางและให้เบิกค่าพาหนะได้โดย
ประหยัด ในกรณีไม่มียานพาหนะประจำทาง หรือมีแต่ต้องการความรวดเร็ว เพื่อประโยชน์แก่ราชการให้ใช้
พาหนะอื่นได้ แต่ผู้เดินทางจะต้องชี้แจงเหตุผลและความจำเป็นไว้ในรายงานการเดินทางหรือหลักฐาน การขอ
เบิกเงินค่าพาหนะนั้น

➢ การเดินทางข้ามเขตจังหวัดระหว่างกรุงเทพมหานครกับจังหวัดที่มีเขต
ติดต่อกับกรุงเทพมหานคร หรือการเดินทางข้ามเขตจังหวัดที่ผ่านเขตกรุงเทพมหานคร ให้เบิกค่าพาหนะ
รับจ้างได้เท่าที่จ่ายจริงแต่ต้องไม่เกินเที่ยวละ ๖๐๐ บาท การเดินทางข้ามเขตจังหวัดอื่นๆ ให้เบิกเท่าที่จ่ายจริง
ภายในวงเงินเที่ยวละไม่เกิน ๕๐๐ บาท

➢ การใช้ยานพาหนะส่วนตัวไปราชการ ผู้เดินทางจะต้องได้รับอนุญาตจาก
ผู้บริหารท้องถิ่นจึงมีสิทธิเบิกเงินชดเชยเป็นค่าพาหนะในลักษณะเหมาจ่ายให้เป็นค่าใช้จ่ายสำหรับเป็นค่า
พาหนะส่วนตัวได้ตามความจำเป็น เหมาะสม และประหยัด รถยนต์ส่วนบุคคล กิโลเมตรละ ๔ บาท
รถจักรยานยนต์ส่วนบุคคล กิโลเมตรละ ๒ บาท ให้คำนวณระยะทางเพื่อเบิกเงินชดเชยตามเส้นทางของกรม
ทางหลวงในระยะทางสั้นและตรงซึ่งสามารถเดินทางได้โดยสะดวกและปลอดภัย ในกรณีที่ไม่มีเส้นทางของกรม

ทางหลวงให้ใช้ระยะทางตามเส้นทางของหน่วยงานอื่นที่ตัดผ่าน เช่น เส้นทางของเทศบาลและในกรณีที่ไม่มีเส้นทางของกรมทางหลวงและของหน่วยงานอื่น ให้ผู้เดินทางเป็นผู้รับรองระยะทางในการเดินทางการเดินทางไปราชการโดยเครื่องบิน ให้เป็นตามหลักเกณฑ์ ดังต่อไปนี้

(๑) ชั้นธุรกิจ สำหรับผู้ดำรงตำแหน่งระดับ ๙ หรือตำแหน่งที่เทียบเท่าขึ้นไป

(๒) ชั้นประหยัดหรือชั้นต่ำสุด

(ก) สำหรับผู้ดำรงตำแหน่งระดับ ๖ ถึงระดับ ๘ หรือตำแหน่งที่เทียบเท่า

(ข) ผู้ดำรงตำแหน่งต่ำกว่าที่ระบุใน (ก) เฉพาะกรณีที่มีความจำเป็นรีบด่วนเพื่อ

ประโยชน์ต่อทางราชการ และได้รับอนุมัติ จากผู้มีอำนาจอนุมัติ

(๓) การเดินทางซึ่งไม่เข้าหลักเกณฑ์ตาม (๑) (๒) จะเบิกค่าใช้จ่ายได้ไม่เกินค่าใช้จ่ายใน

การเดินทางภาคพื้นดินในระยะเดียวกันตามสิทธิซึ่งผู้เดินทางจะพึงเบิกได้

๓. การเดินทางไปราชการประจำ ได้แก่ การเดินทางไปประจำต่างสำนักงานไป

รักษาการในตำแหน่งหรือรักษาราชการแทน เพื่อดำรงตำแหน่งใหม่ ณ สำนักงานแห่งใหม่ เบิกค่าใช้จ่ายได้

๔. การเดินทางกลับภูมิลำเนาเดิม ให้หมายความถึงการเดินทางเพื่อกลับภูมิลำเนาเดิมของผู้เดินทางไปราชการประจำในกรณีที่ออกจากราชการหรือถูกสั่งพักราชการ

๕. การเดินทางไปราชการต่างประเทศชั่วคราว

๖. เจ้าหน้าที่ท้องถิ่นผู้เดินทางไปราชการอาจเบิกเงินล่วงหน้าได้ตามสมควร โดยยื่นบัญชีรายการประมาณค่าใช้จ่ายในการเดินทาง

๗. การเบิกเงินตามระเบียบนี้ ผู้เบิกต้องยื่นรายงานการเดินทางพร้อมด้วยใบสำคัญคู่จ่ายและเงินเหลือจ่าย (หากมี) ต่อองค์กรปกครองส่วนท้องถิ่นเจ้าสังกัด และให้เบิกจากงบประมาณประจำปีเดินทางไปราชการ

๘. “การเบิกค่าเช่าที่พักที่จ่ายจริง” ผู้เดินทางไปราชการจะใช้ใบเสร็จรับเงินหรือใบแจ้งรายการของโรงแรม หรือที่พักแรมที่มีข้อความแสดงว่าได้รับชำระเงินค่าเช่าที่พักเรียบร้อยแล้ว โดยเจ้าหน้าที่รับเงินของโรงแรมหรือที่พักแรมลงลายมือชื่อ วัน เดือน ปี และจำนวนเงินที่ได้รับเพื่อเป็นหลักฐานในการขอเบิกค่าเช่าที่พักก็ได้

๕. การเบิกค่าใช้จ่ายในการฝึกอบรมและศึกษาดูงาน

เอกสารประกอบการตรวจสอบ

๑. ฎีกาการเบิกจ่ายเงิน และเอกสารประกอบการเบิกจ่าย

➢ โครงการฝึกอบรมและการศึกษาดูงาน

➢ ตารางกำหนดการการฝึกอบรมและการศึกษาดูงาน

➢ หนังสือขอเข้าดูงาน หนังสือตอบรับจากหน่วยงานที่จะเข้าศึกษาดูงาน

➢ ใบเสร็จรับเงิน

➢ รูปภาพในการฝึกอบรม

➢ หนังสือขออนุมัติการเดินทางไปราชการ

๒. รายงานผลการเข้ารับการฝึกอบรม

วิธีการตรวจสอบ

๑. มีเอกสารประกอบการเบิกจ่ายอย่างครบถ้วน เช่น ใบเสร็จรับเงิน รูปภาพ หนังสือตอบรับจากหน่วยงานที่จะเข้าศึกษาดูงาน

๒. ตารางกำหนดการการฝึกอบรมและการศึกษาดูงานต้องสอดคล้องกับหลักสูตรการอบรม

๓. การอนุมัติให้บุคลากรเข้ารับการฝึกอบรม โดยผู้มีอำนาจอนุมัติต้องเป็นผู้ปฏิบัติหน้าที่เกี่ยวข้องกับการฝึกอบรมในครั้งนั้น

๔. มีงบประมาณเพียงพอเพื่อการนั้น

๕. กรณีการส่งบุคลากรเข้ารับการฝึกอบรมกับหน่วยงานอื่น ให้ตรวจสอบแบบแสดงเจตจำนงตามแบบที่กระทรวงมหาดไทยกำหนด

๖. กรณีที่อุปท.จัดอบรมเอง ค่าใช้จ่ายในการฝึกอบรมให้เป็นไปตามระเบียบกระทรวงมหาดไทย ว่าด้วยค่าใช้จ่ายในการฝึกอบรม และการเข้ารับการฝึกอบรมของเจ้าหน้าที่ท้องถิ่น พ.ศ. ๒๕๕๗

๗. การจัดหาวัสดุในการฝึกอบรม การจ้างเหมา ยานพาหนะ ฯลฯ ให้ปฏิบัติตามระเบียบกระทรวงมหาดไทยว่าด้วยการพัสดุฯ

๘. จัดทำรายงานผลการเข้ารับการฝึกอบรมเสนอผู้บริหารท้องถิ่น ภายใน ๖๐ วัน

๖. การเบิกจ่ายเงินค่าตอบแทนการปฏิบัติงานนอกเวลาราชการ

เอกสารประกอบการตรวจสอบ

๑. ฎีกาการเบิกจ่ายเงิน และเอกสารประกอบการเบิกจ่าย

๒. สมุดลงเวลาในการปฏิบัติงาน

๓. รายงานการปฏิบัติงานนอกเวลาราชการ

วิธีการตรวจสอบ

๑. ฎีกาเบิกจ่ายเงิน และเอกสารประกอบการเบิกจ่าย

๒. มีคำสั่งอนุมัติให้ปฏิบัติราชการนอกเวลาปกติจากผู้บริหาร หรือผู้ที่ได้รับมอบหมาย

๓. มีงบประมาณเพื่อการเบิกจ่ายเงินค่าตอบแทนการปฏิบัติงานเพียงพอ

๔. การเบิกจ่ายเป็นไปตามหลักเกณฑ์และอัตราที่กำหนดตามหนังสือสั่งการ

๕. การลงเวลาในการปฏิบัติงานตามที่ได้รับอนุมัติจากผู้บริหารและตามหลักฐานการเบิกจ่ายเงินตอบแทนการปฏิบัติงานนอกเวลา

๖. มีการเบิกจ่ายค่าตอบแทนปฏิบัติงานนอกเวลาราชการที่ไม่สามารถเบิกจ่ายเงินค่าตอบแทนได้หรือไม่ เช่น การอยู่เวรรักษาการณ์ หรือการปฏิบัติงานนอกเวลาราชการไม่เต็มจำนวนชั่วโมง

๗. มีการจัดทำรายงานผลการปฏิบัติงานนอกเวลาราชการต่อผู้มีอำนาจอนุมัติภายใน ๑๕ วันนับแต่วันที่เสร็จสิ้นการปฏิบัติงาน

๗. การเบิกจ่ายเงินอุดหนุนให้แก่หน่วยงานอื่น

เอกสารประกอบการตรวจสอบ

๑. ฎีกาการเบิกจ่ายเงิน และเอกสารประกอบการเบิกจ่าย

๒. งบประมาณรายจ่ายประจำปี

๓. รายงานโครงการที่ผ่านความเห็นชอบจากคณะอนุกรรมการอำนวยการการกระจาย

อำนาจ

๔. โครงการที่ขอรับเงินอุดหนุนจากองค์กรปกครองส่วนท้องถิ่น

๕. บันทึกข้อตกลง

๖. รายงานผลการดำเนินการ

วิธีการตรวจสอบ

๑. การตั้งงบประมาณหมวดเงินอุดหนุน เป็นไปตามหนังสือกระทรวงมหาดไทย ด่วนมาก ที่ มท ๐๘๐๘.๒/ว ๗๔ ลงวันที่ ๘ มกราคม ๒๕๕๓ เรื่อง การตั้งงบประมาณรายจ่ายและการใช้จ่ายงบประมาณหมวดเงินอุดหนุนขององค์กรปกครองส่วนท้องถิ่น

๒. การเบิกจ่ายเงินอุดหนุนเป็นภารกิจที่อยู่ในอำนาจหน้าที่อปท. ผู้สนับสนุนและประชาชนในเขตพื้นที่ได้รับประโยชน์

๓. มีการกำหนดโครงการที่จะให้การสนับสนุนไว้ในงบประมาณรายจ่ายประจำปี

๔. ฎีกาเบิกจ่ายเงินอุดหนุน การเบิกจ่ายเงิน การฝากเงิน การเก็บรักษาเงิน และการตรวจเงินขององค์กรปกครองส่วนท้องถิ่น พ.ศ. ๒๕๔๗ และแก้ไขเพิ่มเติมถึง (ฉบับที่ ๒) พ.ศ. ๒๕๔๘

๕. กรณีการอุดหนุนเงินให้องค์กรปกครองส่วนท้องถิ่นอื่นส่วนราชการหรือหน่วยงานอื่นของรัฐ ดังนี้

➢ โครงการดังกล่าวได้รับความเห็นชอบจากคณะอนุกรรมการอำนวยการกระจายอำนาจระดับจังหวัด ยกเว้นภารกิจด้านการศึกษาหรือด้านสาธารณสุข

➢ โครงการที่ขอรับเงินอุดหนุนในโครงการแสดงให้เห็นถึงกิจกรรม และมีการแบ่งส่วนงบประมาณของตนเอง และส่วนที่จะขอรับการสนับสนุนอย่างชัดเจน

➢ การสนับสนุน กรณีองค์การบริหารส่วนจังหวัดสามารถให้การสนับสนุนเป็นเงิน หรือก่อสร้างอาคารได้ แต่หากเป็นเทศบาลและองค์การบริหารส่วนตำบล ไม่สามารถให้การสนับสนุนเป็นเงินหรือก่อสร้างได้ ทำได้เพียงการซ่อมแซมอาคารหรือสิ่งก่อสร้างอื่น

๖. ตรวจสอบการเบิกจ่ายเงินอุดหนุนให้องค์กรประชาชน องค์กรการกุศล และองค์กรที่จัดตั้งตามกฎหมาย

➢ การเบิกจ่ายเงินอุดหนุน เป็นการเบิกจ่ายให้กับองค์กรประชาชน องค์กรการกุศล และองค์กรที่จัดตั้งกฎหมาย ตามหนังสือกระทรวงมหาดไทย ด่วนมาก ที่ มท ๐๘๐๘.๒/ว ๗๔ ลงวันที่ ๘ มกราคม ๒๕๕๓ เรื่อง การตั้งงบประมาณรายจ่ายและการใช้จ่ายงบประมาณหมวดเงินอุดหนุนขององค์กรปกครองส่วนท้องถิ่น

➢ โครงการที่ขอรับการสนับสนุนขององค์กรประชาชน (กลุ่ม หรือชุมชน) โดยในโครงการจะต้องสามารถเสริมสร้างความเข้มแข็ง โดยมีลักษณะของการแก้ไขปัญหาความยากจนและส่งเสริมให้ประชาชนมีรายได้เพิ่มขึ้นและนำไปสู่การพัฒนาขององค์กรประชาชนในโอกาสต่อไปด้วยตนเอง โดยไม่ใช่การสนับสนุนในโครงการที่มีลักษณะเป็นเงินทุนหมุนเวียน เช่น การอุดหนุนเพื่อนำไปเป็นทุนกู้ยืม หรือสมทบกองทุนต่างๆ หรือการซื้อเสื้อผ้า เครื่องแต่งกาย หรือให้เป็นเงินรางวัล เป็นต้น

➢ การจัดทำบันทึกข้อตกลงผู้แทนหน่วยงาน ไม่น้อยกว่า ๓ คน

➢ หน่วยงานที่ขอรับการสนับสนุนได้ออกใบเสร็จรับเงินหรือใบสำคัญรับเงินให้อปท.

➢ รายงานผลการดำเนินงานที่หน่วยงานที่ขอรับการอุดหนุนรายงานให้อปท. ภายใน ๓๐ วันนับแต่โครงการแล้วเสร็จ โดยต้องตรวจสอบว่าการใช้จ่ายเงินตามโครงการดังกล่าวเป็นไปตามกฎหมายระเบียบ ข้อบังคับ หรือหนังสือสั่งการ

➢ หน่วยงานที่ขอรับเงินอุดหนุนไม่รายงานผลการดำเนินการให้อปท. พิจารณาไม่ตั้ง

งบประมาณอุดหนุนในครั้งต่อไป

➢ การติดตามและประเมินผลการดำเนินงาน หากหน่วยงานที่ขอรับเงินอุดหนุนไม่ดำเนินการให้เป็นไปตามวัตถุประสงค์ของโครงการ ให้ขอปท. เรียกเงินเท่าจำนวนที่อุดหนุนไปทั้งหมดคืน

๘. การเบิกค่าใช้จ่ายในการจัดงานต่างๆ

เอกสารประกอบการตรวจสอบ

๑. ฎีกาเบิกจ่ายเงิน และเอกสารประกอบการเบิกจ่าย
๒. โครงการจัดงาน
๓. งบประมาณรายจ่ายประจำปี

วิธีการตรวจสอบ

๑. โครงการของการทำงานนั้นๆ โดยต้องคำนึงถึงเรื่องดังต่อไปนี้
 - โครงการของการทำงานนั้นๆ ต้องตั้งอยู่ในข้อบัญญัติ/เทศบัญญัติงบประมาณรายจ่ายประจำปีขององค์กรปกครองส่วนท้องถิ่น
 - อำนาจหน้าที่ การจัดทำโครงการการทำงานต่างๆ ต้องอยู่ในอำนาจหน้าที่หรือมีกฎหมายให้อำนาจองค์กรปกครองส่วนท้องถิ่นสามารถจัดทำได้
 - องค์กรปกครองส่วนท้องถิ่นต้องกำหนดกิจกรรมที่จะดำเนินการไว้ในโครงการจัดงาน โดยกิจกรรมที่จัดในงานนั้นๆ ควรเป็นในลักษณะการส่งเสริมและสนับสนุนที่ให้ประโยชน์ บำรุงรักษา ศิลปะ จารีต ประเพณี ภูมิปัญญาท้องถิ่น วัฒนธรรมอันดีแก่ท้องถิ่น หรือการอำนวยความสะดวกแก่ประชาชน ในท้องถิ่น อันเป็นการจัดบริการสาธารณะเพื่อประโยชน์ของประชาชนในท้องถิ่นของตนตามที่กฎหมายกำหนด เช่น การจัดกิจกรรมในเชิงให้ความรู้อันเป็นประโยชน์ หรือเป็นกิจกรรมที่ส่งเสริมให้ประชาชนเห็นความสำคัญและรักษาไว้ซึ่งศิลปะ ประเพณีและวัฒนธรรมอันดีของท้องถิ่น เป็นต้น
 - การดำเนินการตามโครงการจัดงานต่างๆ ต้องคำนึงถึงผลประโยชน์ที่ประชาชนได้รับเป็นสำคัญ
 - โครงการจะต้องระบุวัตถุประสงค์ของโครงการอย่างชัดเจน ดังนั้นกิจกรรมที่ดำเนินการตามโครงการจัดงานนั้นจะต้องมีความสอดคล้องกับวัตถุประสงค์ของโครงการ หากไม่ดำเนินการกิจกรรมดังกล่าวจะทำให้โครงการดังกล่าวไม่บรรลุวัตถุประสงค์
 - หากโครงการมีการจัดการประกวดหรือแข่งขัน มีการมอบรางวัล มูลค่าของรางวัล ต้องมีสัดส่วนที่เหมาะสมและสอดคล้องกับโครงการ
 - การเบิกจ่ายเงินตามโครงการจัดงานจะต้องเบิกจ่ายเท่าที่จำเป็น เหมาะสม และประหยัด
- จำเป็น หมายถึง ต้องเป็นอย่างนั้น ต้องทำ ขาดไม่ได้ ดังนั้นกิจการที่องค์กรปกครองส่วนท้องถิ่นทำจึงต้องเป็นกิจการที่จำเป็น ขาดไม่ได้
- ประหยัด หมายถึง ยับยั้ง ระมัดระวัง ใช้จ่ายแต่พอควรแก่ฐานะ
- คำนึงถึงฐานะการคลังขององค์กรปกครองส่วนท้องถิ่น
๒. การเบิกจ่ายเงินตามโครงการดังกล่าวตามฎีกาเบิกจ่ายเงิน โดยต้องมีเอกสารประกอบการเบิกจ่ายอย่างครบถ้วน ในกรณีที่ต้องมีการจัดหาพัสดุตามโครงการจัดงานต่างๆ จะต้องมีการจัดซื้อจัดจ้างตามระเบียบฯ โดยผู้รับผิดชอบโครงการเสนอความต้องการให้เจ้าหน้าที่พัสดุเป็นผู้ดำเนินการ

จัดหา ไม่ใช่การยืมเงินงบประมาณทั้งโครงการ

๓. ตามฎีกาเบิกจ่ายเงินควรมีรูปภาพในการดำเนินการตามโครงการมาประกอบการเบิกจ่ายเงินตามฎีกาเบิกจ่าย

๙. การเบิกจ่ายเงินค่าใช้จ่ายในการแข่งขันกีฬา

เอกสารประกอบการตรวจสอบ

๑. ฎีกาการเบิกจ่ายเงิน และเอกสารประกอบการเบิกจ่าย
๒. โครงการจัดงานแข่งขันกีฬา
๓. รายชื่อนักกีฬา
๔. กำหนดการแข่งขันกีฬา
๕. ลายมือชื่อนักกีฬาที่รับเสื้อกีฬา
๖. รูปภาพกิจกรรมการแข่งขันกีฬา

วิธีการตรวจสอบ

๑. การเบิกจ่ายเงินในการแข่งขันกีฬาต้องเป็นไปตามหลักเกณฑ์ตามระเบียบฯ

๒. การดำเนินการตามโครงการแข่งขันกีฬาจะต้องมีประชาชนเข้ามามีส่วนร่วมในการแข่งขันกีฬาด้วย

๓. การจัดซื้ออุปกรณ์ในการแข่งขันกีฬา มีการจัดซื้อจัดจ้างตามระเบียบพัสดุฯ
๔. มีการจัดทำบัญชีควบคุมรายรับ-จ่ายวัสดุ โดยแสดงรายการและจำนวนวัสดุที่ได้รับ

มีหลักฐานให้ผู้รับลงลายมือชื่อรับไว้ในทะเบียน

ด้านเงินสะสม

๑. เงินสะสมและเงินทุนสำรองเงินสะสม

เอกสารประกอบการตรวจสอบ

๑. งบการเงิน ณ วันสิ้นปีงบประมาณ
๒. งบประมาณรายจ่ายประจำปี
๓. สมุดบัญชีแยกประเภท
๔. งบทดลองประจำปีเดือน

วิธีการตรวจสอบ

๑. ทุกสิ้นปีงบประมาณ ได้ปิดบัญชีรายรับ รายจ่ายแล้วให้กันยอดเงินสะสมประจำปีไว้ร้อยละสิบห้าของทุกปี เพื่อเป็นทุนสำรองเงินสะสมโดยที่ทุนสำรองเงินสะสมนี้ให้เพิ่มขึ้นร้อยละสิบห้าของทุกปี

๒. ก่อนการใช้จ่ายเงินสะสมต้องตรวจสอบยอดเงินสะสมคงเหลือให้ถูกต้องก่อนการอนุมัติ

๓. ตรวจสอบการใช้จ่ายจากเงินสะสม เป็นไปตามเงื่อนไขดังต่อไปนี้

➢ กรณีสภาท้องถิ่นอนุมัติ เมื่อองค์กรปกครองส่วนท้องถิ่นมีความจำเป็น และไม่

สามารถโอนเงินงบประมาณรายจ่าย เนื่องจากงบประมาณมีไม่เพียงพอ องค์กรปกครองส่วนท้องถิ่นสามารถใช้จ่ายเงินสะสมได้ ซึ่งต้องเป็นกิจการ ดังต่อไปนี้

- (๑) เป็นกิจการตามอำนาจหน้าที่ ซึ่งเกี่ยวกับด้านบริการชุมชนและสังคม
- (๒) กิจการที่เป็นการเพิ่มพูนรายได้
- (๓) หรือกิจการที่จัดทำเพื่อบำบัดความเดือดร้อนของประชาชน

(๔) ต้องเป็นไปตามแผนพัฒนาขององค์กรปกครองส่วนท้องถิ่น หรือตามที่กฎหมายกำหนด

(๕) ได้ส่งเงินสมทบกองทุนส่งเสริมกิจการขององค์กรปกครองส่วนท้องถิ่น แต่ละประเภทตามระเบียบแล้ว

(๖) เมื่อได้รับการอนุมัติให้จ่ายขาดเงินสะสมแล้ว ต้องดำเนินการก่องหนผู้กผันและเบิกจ่ายให้เสร็จภายในระยะเวลาไม่เกินหนึ่งปีถัดไปหากไม่ดำเนินการให้การจ่ายขาดเงินสะสมนั้นเป็นอันพับไป

➢ กรณีผู้บริหารท้องถิ่นอนุมัติ ให้ใช้จ่ายเงินสะสมได้ ดังต่อไปนี้

(๑) รับโอน เลื่อนระดับ เลื่อนขั้นเงินเดือนพนักงานส่วนท้องถิ่น

(๒) สิทธิประโยชน์ของพนักงาน ลูกจ้างและผู้บริหาร ฯลฯ

(๓) กรณีฉุกเฉินที่มีสาธารณภัยเกิดขึ้น ให้ผู้บริหารท้องถิ่นอนุมัติให้จ่ายขาดเงินสะสมได้ตามความจำเป็นในขณะนั้น โดยให้คำนึงถึงฐานะการเงิน การคลังขององค์กรปกครองส่วนท้องถิ่นนั้น

(๔) การจ่ายเงินทุนสำรองเงินสะสมจะกระทำต่อเมื่อยอดเงินสะสมในส่วนที่เหลือมีไม่เพียงพอต่อการบริหาร ให้ขอความเห็นชอบจากสภาท้องถิ่น และขออนุมัติผู้ว่าราชการจังหวัดในกรณีที่ปีใดองค์กรปกครองส่วนท้องถิ่นมียอดเงินทุนสำรองเงินสะสมเกินร้อยละยี่สิบห้าของท้องถิ่นอาจนำยอดเงินส่วนที่เกินไปใช้จ่ายได้โดยได้รับอนุมัติจากสภาท้องถิ่นภายใต้เงื่อนไขตามข้อ ๓

๒. การนำเงินสะสมทดรองจ่ายและการยืมเงินสะสม

เอกสารประกอบการตรวจสอบ

๑. งบประมาณรายจ่ายประจำปี

๒. สมุดบัญชีแยกประเภท

๓. งบทดลองประจำเดือน

วิธีการตรวจสอบ

การนำเงินสะสมทดรองจ่ายและการยืมเงินสะสม ได้กระทำในกรณีดังนี้

➢ มีงบประมาณรายจ่ายประจำปีแล้ว แต่ระยะ ๓ เดือนแรกมีรายได้ไม่เพียงพอให้นำเงินสะสมทดรองจ่ายไปก่อนได้

➢ ได้รับแจ้งการจัดสรรเงินอุดหนุนที่รัฐบาลระบุวัตถุประสงค์แต่ยังไม่ได้รับเงินให้ยืมเงินสะสมทดรองจ่ายได้ และบันทึกบัญชีส่งใช้เงินยืม ยกเว้นงบลงทุน

➢ กิจการพาณิชย์ อาจขอยืมเงินสะสมทดรองจ่ายได้โดยความเห็นชอบของสภาท้องถิ่นและส่งใช้เงินยืมสะสมเมื่อสิ้นปีงบประมาณ

➢ ผู้รับบำนาญย้ายภูมิลำเนาและประสงค์จะโอนการรับเงินบำนาญไปที่ใหม่ องค์กรปกครองส่วนท้องถิ่น อาจยืมเงินสะสมทดรองจ่ายได้ โดยอำนาจผู้บริหารท้องถิ่น และบันทึกบัญชีส่งใช้เงินยืม

ด้านพัสดุ

ด้วยพระราชบัญญัติการจัดซื้อจัดจ้างและการบริหารพัสดุภาครัฐ พ.ศ. ๒๕๖๐ ในราชกิจจานุเบกษา เมื่อวันที่ ๒๔ กุมภาพันธ์ ๒๕๖๐ และจะมีผลใช้บังคับในวันที่ ๒๓ สิงหาคม ๒๕๖๐ หลักการตามพระราชบัญญัติ การจัดซื้อจัดจ้างและการบริหารพัสดุของหน่วยงานของรัฐต้อง ก่อให้เกิดประโยชน์สูงสุดแก่หน่วยงานของรัฐและต้องสอดคล้องกับหลักการ ดังต่อไปนี้

- (๑) คຸ້มคຸ່
- (๒) โปรงใส
- (๓) มีประสิทธิภพและประสิทธิผล
- (๔) ตรวจสอบได้

วิธีการจัดซื้อจัดจ้างตามมาตรา ๕๕ อาจกระทำได้โดยวิธี ดังต่อไปนี้

(๑) วิธีประกาศเชิญชวนทั่วไป ได้แก่ การที่หน่วยงานของรัฐเชิญชวนผู้ประกอบการทั่วไปที่มีคุณสมบัติตรงตามเงื่อนไขที่หน่วยงานของรัฐกำหนดให้เข้ายื่นข้อเสนอ

(๒) วิธีคัดเลือก ได้แก่ การที่หน่วยงานของรัฐเชิญชวนเฉพาะผู้ประกอบการที่มีคุณสมบัติตรงตามเงื่อนไขที่หน่วยงานของรัฐกำหนดซึ่งต้องไม่น้อยกว่าสามรายให้เข้ายื่นข้อเสนอ เว้นแต่ในงานนั้นมีผู้ประกอบการที่มีคุณสมบัติตรงตามที่กำหนดน้อยกว่าสามราย

(๓) วิธีเฉพาะเจาะจง ได้แก่ การที่หน่วยงานของรัฐเชิญชวนผู้ประกอบการที่มีคุณสมบัติตรงตามเงื่อนไขที่หน่วยงานของรัฐกำหนดรายใดรายหนึ่งให้เข้ายื่นข้อเสนอ หรือให้เข้ามาเจรจาต่อรองราคารวมทั้งการจัดซื้อจัดจ้างพัสดุกับผู้ประกอบการโดยตรงในวงเงินเล็กน้อยตามที่กำหนดในกฎกระทรวงที่ออกตามความในมาตรา ๙๖ วรรคสอง

มาตรา ๕๖ การจัดซื้อจัดจ้างพัสดุ ให้หน่วยงานของรัฐเลือกใช้วิธีประกาศเชิญชวนทั่วไปก่อน เว้นแต่

(๑) กรณีดังต่อไปนี้ ให้ใช้วิธีคัดเลือก

(ก) ใช้วิธีประกาศเชิญชวนทั่วไปแล้ว แต่ไม่มีผู้ยื่นข้อเสนอ หรือข้อเสนอ นั้นไม่ได้รับการคัดเลือก

(ข) พักตร์ที่ต้องการจัดซื้อจัดจ้างมีคุณลักษณะเฉพาะเป็นพิเศษหรือซับซ้อนหรือต้องผลิตจำหน่าย ก่อสร้าง หรือให้บริการโดยผู้ประกอบการที่มีฝีมือโดยเฉพาะ หรือมีความชำนาญเป็นพิเศษหรือมีทักษะสูง และผู้ประกอบการนั้นมีจำนวนจำกัด

(ค) มีความจำเป็นเร่งด่วนที่ต้องใช้พัสดุนั้นอันเนื่องมาจากเกิดเหตุการณ์ที่ไม่อาจคาดหมายได้ ซึ่งหากใช้วิธีประกาศเชิญชวนทั่วไปจะทำให้ไม่ทันต่อความต้องการใช้พัสดุ

(ง) เป็นพัสดุที่โดยลักษณะของการใช้งาน หรือมีข้อจำกัดทางเทคนิคที่จำเป็นต้องระบุยี่ห้อเป็นการเฉพาะ

(จ) เป็นพัสดุที่จำเป็นต้องซื้อโดยตรงจากต่างประเทศ หรือดำเนินการโดยผ่านองค์การระหว่างประเทศ

(ฉ) เป็นพัสดุที่ใช้ในราชการลับ หรือเป็นงานที่ต้องปกปิดเป็นความลับของหน่วยงานของรัฐหรือที่เกี่ยวกับความมั่นคงของประเทศ

(ช) เป็นงานก่อสร้างซ่อมพัสดุที่จำเป็นต้องถอดตรวจ ให้ทราบความชำรุดเสียหายเสียก่อนจึงจะประมาณค่าซ่อมได้ เช่น งานจ้างซ่อมเครื่องจักร เครื่องมือกล เครื่องยนต์ เครื่องไฟฟ้า หรือเครื่องอิเล็กทรอนิกส์

(ซ) กรณีอื่นตามที่กำหนดในกฎกระทรวง

๒. การจัดซื้อจัดจ้างให้ใช้วิธีเฉพาะเจาะจงได้ ดังนี้

(ก) ใช้ทั้งวิธีประกาศเชิญชวนทั่วไปและวิธีคัดเลือก หรือใช้วิธีคัดเลือกแล้วแต่ไม่มีผู้ยื่นข้อเสนอ หรือข้อเสนออื่นไม่ได้รับการคัดเลือก

(ข) การจัดซื้อจัดจ้างพัสดุที่มีการผลิต จำหน่าย ก่อสร้าง หรือให้บริการทั่วไป และมีวงเงินในการจัดซื้อจัดจ้างครั้งหนึ่งไม่เกินวงเงินตามที่กำหนดในกฎกระทรวง

(ค) การจัดซื้อจัดจ้างพัสดุที่มีผู้ประกอบการซึ่งมีคุณสมบัติโดยตรงเพียงรายเดียว หรือการจัดซื้อจัดจ้างพัสดุจากผู้ประกอบการซึ่งเป็นตัวแทนจำหน่ายหรือตัวแทนผู้ให้บริการโดยชอบด้วยกฎหมายเพียงรายเดียวในประเทศไทยและไม่มีพัสดุอื่นที่จะใช้ทดแทนได้

(ง) มีความจำเป็นต้องใช้พัสดุนั้นโดยฉุกเฉิน เนื่องจากเกิดอุบัติเหตุหรือภัยธรรมชาติ หรือเกิดโรคติดต่ออันตรายตามกฎหมายว่าด้วยโรคติดต่อ และการจัดซื้อจัดจ้างโดยวิธีประกาศเชิญชวนทั่วไป หรือวิธีคัดเลือกอาจก่อให้เกิดความล่าช้าและอาจทำให้เกิดความเสียหายอย่างร้ายแรง

(จ) พสดุที่จะทำการจัดซื้อจัดจ้างเป็นพัสดุที่เกี่ยวข้องกับพัสดุที่ได้ทำการจัดซื้อจัดจ้างไว้ก่อนแล้ว และมีความจำเป็นต้องทำการจัดซื้อจัดจ้างเพิ่มเติมเพื่อความสมบูรณ์หรือต่อเนื่องในการใช้พัสดุนั้น โดยมูลค่าของพัสดุที่ทำการจัดซื้อจัดจ้างเพิ่มเติมจะต้องไม่สูงกว่าพัสดุที่ได้ทำการจัดซื้อจัดจ้างไว้ก่อนแล้ว

(ฉ) เป็นพัสดุที่จะขายทอดตลาดโดยหน่วยงานของรัฐ องค์การระหว่างประเทศหรือหน่วยงานของต่างประเทศ

(ซ) เป็นพัสดุที่เป็นที่ดินหรือสิ่งปลูกสร้างซึ่งจำเป็นต้องซื้อเฉพาะแห่ง

(ช) กรณีอื่นตามที่กำหนดในกฎกระทรวง

รัฐมนตรีอาจออกกฎกระทรวง (๑) (ซ) หรือ (๒) (ซ) ให้เป็นพัสดุที่รัฐต้องการส่งเสริมหรือสนับสนุนตามมาตรา ๖๕ (๔) ก็ได้ หากรัฐมนตรีออกกฎกระทรวงตาม (๒) (ซ) เป็นพัสดุที่รัฐต้องการส่งเสริมหรือสนับสนุนตามมาตรา ๖๕ (๔) แล้ว เมื่อหน่วยงานของรัฐจะทำการจัดซื้อจัดจ้างพัสดุนั้นให้ใช้วิธีเฉพาะเจาะจงตาม (๒) (ซ) ก่อน

ในกรณีหน่วยงานของรัฐในต่างประเทศหรือมีกิจกรรมที่ต้องปฏิบัติในต่างประเทศจะทำการจัดซื้อจัดจ้างโดยใช้วิธีคัดเลือกหรือวิธีเฉพาะเจาะจง โดยไม่ใช้วิธีประกาศเชิญชวนทั่วไปก่อนก็ได้

รัฐมนตรีอาจออกระเบียบเพื่อกำหนดรายละเอียดอื่นของการจัดซื้อจัดจ้างพัสดุตามวรรคหนึ่งเพิ่มเติมได้ตามความจำเป็นเพื่อประโยชน์ในการดำเนินการ

ด้านการใช้และรักษารถยนต์ขององค์กรปกครองส่วนท้องถิ่น

วิธีการตรวจสอบ

➢ รถส่วนกลาง ได้แก่ รถยนต์ หรือรถจักรยานยนต์ที่จัดไว้เพื่อกิจการส่วนรวมขององค์กรปกครองส่วนท้องถิ่น รวมถึงรถที่ใช้ในการบริการประชาชนในหน้าที่ขององค์กรปกครองส่วนท้องถิ่น เช่น รถดับเพลิง รถบรรทุกน้ำ รถขยะ และเครื่องจักรกล

➢ รถประจำตำแหน่ง ได้แก่ รถยนต์ที่จัดให้แก่ผู้บริหารหรือหัวหน้าส่วนราชการขององค์กรปกครองส่วนท้องถิ่น ให้มีได้ไม่เกินตำแหน่งละ ๑ คัน หากดำรงตำแหน่งหลายตำแหน่ง ให้เลือกใช้ได้เพียงตำแหน่งเดียว และให้ใช้จนกว่าจะพ้นจากตำแหน่ง

➢ มีการจัดทำบัญชีแยกประเภทรถ รถประจำตำแหน่ง (แบบ ๑) และรถส่วนกลาง/รถรับรอง (แบบ ๒)

➤ ตรวจสอบว่าในแต่ละปีงบประมาณองค์กรปกครองส่วนท้องถิ่นมีการสำรวจและกำหนดเกณฑ์การใช้สิ้นเปลืองน้ำมันเชื้อเพลิงของรถทุกคันเพื่อเป็นหลักฐานในการเบิกจ่ายน้ำมันเชื้อเพลิงและตรวจสอบของเจ้าหน้าที่ฝ่ายตรวจสอบ

➤ ตรวจสอบการขออนุญาตใช้รถส่วนกลางและรถรับรอง (แบบ ๓) การใช้รถปกติให้ใช้ภายในเขตองค์กรปกครองส่วนท้องถิ่น หากจะใช้นอกเขตถ้าเป็นรถยนต์ส่วนกลางต้องได้รับอนุญาตจากผู้บริหารท้องถิ่น สำหรับรถประจำตำแหน่งให้อยู่ในดุลพินิจของผู้ดำรงตำแหน่งนั้นตามความจำเป็นขอขออนุญาตใช้รถส่วนกลางและรถรับรอง (แบบ ๓)

➤ ตรวจสอบการจัดทำสมุดบันทึกการใช้รถ (แบบ ๔) ให้จัดให้มีสมุดบันทึกการใช้รถส่วนกลาง/รถรับรองประจำรถแต่ละคัน โดยให้พนักงานขับรถลงรายการตามความจริง

➤ กรณีเกิดการสูญหายหรือเสียหาย ขึ้นกับรถประจำตำแหน่ง รถส่วนกลาง และรถรับรองผู้รับผิดชอบต้องรายงานให้ผู้บริหารท้องถิ่นทราบ (แบบ ๕)

➤ ตรวจสอบการแสดงรายการซ่อมบำรุงรถ ให้องค์กรปกครองส่วนท้องถิ่นจัดทำสมุดแสดงรายการซ่อมบำรุงรถแต่ละคัน (แบบ ๖)

➤ ตรวจสอบการเบิกจ่ายน้ำมันเชื้อเพลิงสำหรับรถยนต์ขององค์กรปกครองส่วนท้องถิ่น ให้องค์กรปกครองส่วนท้องถิ่นกำหนดปริมาณน้ำมันเชื้อเพลิงที่จะจ่ายให้รถยนต์แต่ละคันไว้ โดยรถส่วนกลางและรถรับรองให้เบิกจ่ายจากงบประมาณขององค์กรปกครองส่วนท้องถิ่น รถประจำตำแหน่งให้ผู้ใช้รถเป็นคนจ่ายค่าน้ำมันเชื้อเพลิง

➤ ตราเครื่องหมายประจำองค์กรปกครองส่วนท้องถิ่น ให้มีตราเครื่องหมายประจำและอักษรชื่อเต็มขององค์กรปกครองส่วนท้องถิ่นพ่นด้วยสีขาว เว้นแต่ใช้สีขาวแล้วมองไม่เห็นชัดเจน โดยให้มีขนาดกว้างยาวไม่น้อยกว่า ๑๘ ซม. และอักษรชื่อให้มีขนาดสูงไม่น้อยกว่า ๕ ซม. หรือชื่อย่อขนาดสูงไม่น้อยกว่า ๗.๕ ซม. ติดไว้ข้างนอกรถส่วนกลางทั้งสองข้าง สำหรับรถจักรยานยนต์ให้ลดขนาดลงตามส่วน

➤ ตรวจสอบการเก็บรักษา

- รถประจำตำแหน่งอยู่ในความควบคุมและความรับผิดชอบของผู้ดำรงตำแหน่ง

- รถส่วนกลาง/รถรับรอง ให้เก็บรักษาในสถานที่เก็บหรือบริเวณ อปท.

- รถส่วนกลาง ผู้บริหารท้องถิ่นเป็นผู้อนุญาตให้นำรถส่วนกลางไปเก็บรักษาที่อื่น

เป็นการชั่วคราวได้ ในกรณีองค์กรปกครองส่วนท้องถิ่น ไม่มีสถานที่ที่ปลอดภัยเพียงพอ หรือ มีราชการจำเป็นเร่งด่วน

- กรณีนำรถส่วนกลางไปเก็บที่อื่น หากสูญหาย ผู้เก็บรักษาต้องรับผิดชอบชดเชยให้แก่องค์กรปกครองส่วนท้องถิ่น เว้นแต่จะพิสูจน์ได้ว่าได้ใช้ความระมัดระวังอย่างดีแล้ว และการสูญหาย มิได้เกิดจากความประมาทและให้รายงานตามแบบ ๕

ด้านการควบคุมภายใน

วิธีการตรวจสอบ

๑. ตรวจสอบว่าองค์กรปกครองส่วนท้องถิ่นจัดทำคำสั่งแต่งตั้งคณะกรรมการติดตามประเมินผลการควบคุมภายใน

๒. ตรวจสอบว่าผู้บริหารองค์กรปกครองส่วนท้องถิ่นมีหนังสือแจ้งให้ทุกสำนัก/กอง จัดทำรายงานการติดตามประเมินผลการควบคุมภายใน

๓. ตรวจสอบคำสั่งแบ่งงาน ทุกสำนัก/กอง มีคำสั่งแบ่งงานชัดเจน

๔. ตรวจสอบการรายงานการจัดวางระบบการควบคุมภายในและการประเมินผลการควบคุมภายใน ดังนี้

➢ ระดับส่วนงานย่อย (สำนัก/กอง)

(๑) รายงานผลการประเมินองค์ประกอบของการควบคุมภายใน-แบบ ปค.๔

(๒) รายงานการประเมินผลและการปรับปรุงการ ควบคุมภายใน-แบบ ปค.๕

➢ ระดับองค์กร

(๑) หนังสือรับรองการประเมินผลการควบคุมภายใน-แบบ ปค.๑

(๒) รายงานผลการประเมินองค์ประกอบของการควบคุมภายใน-แบบ ปค.๔

(๓) รายงานการประเมินผลการควบคุมภายใน-แบบ ปค.๕

(๔) รายงานผลการสอบทานการประเมินผลการควบคุมภายในของผู้ตรวจสอบภายใน-แบบ ปค.๖ (กรณีองค์กรปกครองส่วนท้องถิ่นมีผู้ตรวจสอบภายใน)

(๕) ตรวจสอบว่าองค์กรปกครองส่วนท้องถิ่นมีการวิเคราะห์และประเมินความเสี่ยงของระบบการควบคุมภายใน ตามมาตรฐาน ๕ องค์ประกอบ

• สภาพแวดล้อมการควบคุม

• การประเมินความเสี่ยง

• กิจกรรมการควบคุม

• สารสนเทศและการสื่อสาร

• การติดตามประเมินผล

(๖) ตรวจสอบว่าองค์กรปกครองส่วนท้องถิ่นกิจกรรมความเสี่ยงที่มีนัยสำคัญจำนวน ๘ กิจกรรมมาดำเนินการควบคุมและบริหารความเสี่ยง อย่างน้อย ๕ กิจกรรม

(๗) ตรวจสอบการรายงานผล หนังสือรับรองการประเมินผลการควบคุมภายใน (แบบ ปค.๑) ต่อคณะกรรมการการตรวจเงินแผ่นดิน และผู้กำกับดูแล ภายใน ๙๐ วัน นับแต่วันสิ้นปีงบประมาณ

การปฏิบัติเมื่อเสร็จสิ้นงานตรวจสอบ

การรวบรวมหลักฐาน

หลักฐานการตรวจสอบ (Audit Evidence) หมายถึงเอกสาร ข้อมูล หรือข้อเท็จจริงต่างๆ ที่ผู้ตรวจสอบภายในได้จากการใช้เทคนิคและวิธีการต่างๆ ที่ผู้ตรวจสอบภายในได้จากการใช้เทคนิคและวิธีการต่างๆ ในการรวบรวมขึ้นระหว่างทำการตรวจสอบ มีความถูกต้องน่าเชื่อถือได้มากน้อยเพียงใด คุณสมบัติของหลักฐานการตรวจสอบควรประกอบด้วยคุณสมบัติ ๔ ประการ คือ ความเพียงพอ (Sufficiency) ความเชื่อถือได้และจัดหามาได้ (Competency) ความเกี่ยวข้อง (Relevancy) และความมีประโยชน์ (Usefulness)

การจัดทाराายงานและติดตามผล

การจัดทाराายงาน

การจัดทाराายงานเป็นการรายงานผลการปฏิบัติงานให้ผู้บริหารทราบถึง วัตถุประสงค์ ขอบเขต วิธีปฏิบัติงานและผลการตรวจสอบข้อมูลทั้งหมดทุกชั้นตอน

สรุปข้อบกพร่องที่ตรวจพบ ประเด็นความเสี่ยงที่สำคัญและการควบคุม รวมทั้งเรื่องอื่นๆ ที่ผู้บริหารควรทราบพร้อมข้อเสนอแนะในการแก้ไขปรับปรุง เพื่อเสนอผู้บริหารหรือผู้ที่เกี่ยวข้อง พิจารณาแก้ไขปรับปรุงต่อไป

สรุปลักษณะของรายงานที่ดี

➢ ถูกต้อง (Accuracy) รายงานการปฏิบัติงานมีความถูกต้อง ข้อความทุกประโยค ตัวเลขทุกตัวเอกสารอ้างอิงทุกชนิดต้องมาจากหลักฐานที่น่าเชื่อถือ และผู้ตรวจสอบได้ประเมินข้อมูลเหล่านั้นแล้ว การอ้างอิงทุกครั้งต้องมีเอกสารหลักฐานประกอบและสามารถให้คำอธิบายแล้วพิสูจน์ข้อเท็จจริงได้ทุกเรื่อง

➢ ชัดเจน (Clarity) หมายถึง ความสามารถในการสื่อข้อความหรือความต้องการของผู้ตรวจสอบ หรือสิ่งที่ต้องการเสนอให้ผู้อ่านรายงานเข้าใจเช่นเดียวกับผู้ตรวจสอบภายใน โดยไม่ต้องมีการตีความหรืออธิบายเพิ่มเติม

➢ กระชับ (Conciseness) หมายถึง การตัดทอนความคิด ข้อความ คำพูดที่ฟุ่มเฟือยหรือสิ่งที่ไม่ใช่สาระสำคัญและสิ่งที่ไม่เกี่ยวข้องโดยตรงกับเรื่องที่จะรายงานออกไป

➢ ทันกาล (Timeliness) การเสนอรายงานต้องกระทำภายในเวลาที่เหมาะสม ทันต่อการแก้ไขสถานการณ์ ผู้ตรวจสอบภายในควรพิจารณาว่าสิ่งที่ตรวจพบ ควรรายงานในขณะและเวลาใด

➢ สร้างสรรค์ (Constructive Criticism) การรายงานควรแสดงให้เห็นคุณภาพและความจริงใจของผู้ตรวจสอบ ผู้รายงานควรชี้ให้เห็นส่วนดีของการปฏิบัติงานก่อนที่จะกล่าวถึงข้อบกพร่องต่างๆ ที่ต้องการให้ปรับปรุง ทำให้ผู้อ่านคล้อยตามคำแนะนำ และข้อเสนอแนะ และมีความพอใจที่จะให้ความร่วมมือในการแก้ไขปรับปรุง

➢ จูงใจ (Pursuance) การเสนอรายงานควรจูงใจให้ผู้อ่าน จับประเด็นได้ตั้งแต่ต้นจนจบ โดยการใช้รูปแบบถ้อยคำ และศิลปะของภาษา ทำให้ผู้อ่านยอมรับและเกิดความรู้สึกต้องการแก้ไขปัญหาหรือข้อแนะนำที่ผู้ตรวจสอบเสนอในรายงานโดยชี้ให้เห็นปัญหา ประโยชน์ร่วมกันและประโยชน์ต่อองค์กร รูปแบบรายงานผลการปฏิบัติงาน ขึ้นอยู่กับผลการตรวจสอบ และความต้องการของฝ่ายบริหาร รูปแบบและวิธีการรายงานที่ใช้กันโดยทั่วไป มีดังนี้

๑. การรายงานเป็นลายลักษณ์อักษร (Written Report) เป็นวิธีการรายงานที่มีลักษณะเป็นทางการใช้รายงานผลการปฏิบัติงานเมื่อการตรวจสอบงานหนึ่งงานใดแล้วเสร็จ ผู้ตรวจสอบภายในจะต้องจัดทำรายงานสรุปผลการตรวจสอบ เสนอความเห็นหรือข้อเสนอแนะ เป็นลายลักษณ์อักษรเสนอต่อผู้บริหาร

๒. การรายงานด้วยวาจา (Oral Report) แยกเป็น

๒.๑ การรายงานด้วยวาจาที่ไม่เป็นทางการ ส่วนใหญ่ใช้กับรายงานที่ต้องกระทำโดยเร่งด่วน ทันต่อเหตุการณ์ จะใช้ในกรณีที่ควรแจ้งให้ผู้บริหารหรือหัวหน้าหน่วยรับผิดชอบทันทีที่ตรวจพบเพราะหากปล่อยให้ล่าช้าอาจมีความเสียหายมากขึ้น

๒.๒ การรายงานด้วยวาจาที่เป็นทางการ เป็นการรายงานโดยการเขียนรายงานและมีการนำเสนอด้วยวาจาประกอบรายงานแบบเป็นทางการและรายงานที่เป็นลายลักษณ์อักษรโดยทั่วไปประกอบด้วยสาระสำคัญ ดังนี้

๑. บทคัดย่อ (Summary) การเสนอรายงานควรจัดทำบทคัดย่อไว้ด้านหน้าของรายงานที่จะนำเสนอผู้บริหาร เป็นการย่อเนื้อความของรายงานอย่างสั้นๆ กระชับ ชัดเจน และได้ใจความครอบคลุมเนื้อหาขงรายงานทั้งหมด แสดงข้อเท็จจริงหรือข้อบกพร่องที่เกิดขึ้น ผลกระทบที่มีต่อองค์กร และข้อเสนอแนะในการแก้ไขปรับปรุง โดยไม่ต้องแสดงเหตุผลประกอบ แต่เป็นข้อมูลเพียงพอให้ผู้บริหารเข้าใจและสั่งการได้

๒. บทนำ (Introduction) คือส่วนแรกของรายงานที่บอกให้ทราบว่าผู้ตรวจสอบภายในได้ตรวจสอบเรื่องอะไรในหน่วยงานใด เป็นการตรวจสอบตามแผนการตรวจสอบที่กำหนดไว้ หรือเป็นการตรวจสอบกรณีพิเศษ

๓. วัตถุประสงค์ (Purpose) แสดงเป้าหมายการตรวจสอบให้ชัดเจน เพื่อให้ผู้อ่านรายงานติดตามประเด็นให้สะดวก และคาดการณ์ได้ว่าจะทราบข้อมูลใดบ้างเมื่ออ่านรายงานจบ

๔. ขอบเขต (Scope) แสดงถึงระยะเวลาและปริมาณของงานที่ได้ทำการตรวจสอบ มีมากน้อยเพียงใด มีข้อจำกัดอะไรบ้างที่ผู้ตรวจสอบภายในไม่สามารถตรวจสอบได้ หรือต้องชะลอการตรวจสอบไว้ก่อนพร้อมเหตุผลประกอบ

๕. สิ่งที่ตรวจพบ (Audit Findings) เป็นส่วนสำคัญของรายงานผลการปฏิบัติงานที่แสดงถึงข้อเท็จจริงที่ตรวจพบทั้งในด้านดีและที่ควรได้รับการแก้ไข วิธีการดำเนินการแก้ไข รวมทั้งความเห็นของผู้รับการตรวจ

๖. ข้อเสนอแนะ (Recommendation) เป็นข้อเสนอแนะที่ผู้ตรวจสอบภายในเสนอแนะต่อผู้บริหารหรือหัวหน้าหน่วยรับตรวจ เพื่อสั่งการแก้ไข ปรับปรุง ข้อเสนอแนะควรมีลักษณะสร้างสรรค์ และสามารถนำไปปฏิบัติได้

๗. ความเห็น (Opinion) หากข้อความใดเป็นความเห็นมิใช่ข้อเท็จจริง หรือยังไม่มีหลักฐานสนับสนุนเพียงพอ ผู้ตรวจสอบภายในควรระบุให้ชัดเจนว่าเป็นความเห็นเท่านั้น

๘. เอกสารประกอบ (Supporting Evidences) เนื่องจากการรายงานเป็นเพียงการสรุปผล ดังนั้นรายงานควรเสนออย่างกะทัดรัด ข้อมูลใดที่จำเป็นต้องอ้างอิง แต่เป็นข้อมูลยาว หรือมีรายละเอียดมากควรแสดงเป็นเอกสารประกอบแนบท้ายรายงานไว้ด้วย เอกสารประกอบไม่ควรมีมากเกินไปจนทำให้รายงานไม่น่าสนใจ

๙. การติดตามผล (Follow Up) เป็นขั้นตอนสุดท้ายของกระบวนการปฏิบัติงานตรวจสอบภายใน เป็นขั้นตอนที่สำคัญยิ่งของการตรวจสอบ เพราะแสดงถึงคุณภาพ และประสิทธิผลของงานตรวจสอบว่าผู้รับการตรวจและผู้บริหารได้ปฏิบัติตามข้อเสนอแนะในรายงานการปฏิบัติงานตรวจสอบหรือไม่ข้อบกพร่องที่พบได้รับการแก้ไขอย่างเหมาะสมแล้วหรือยัง